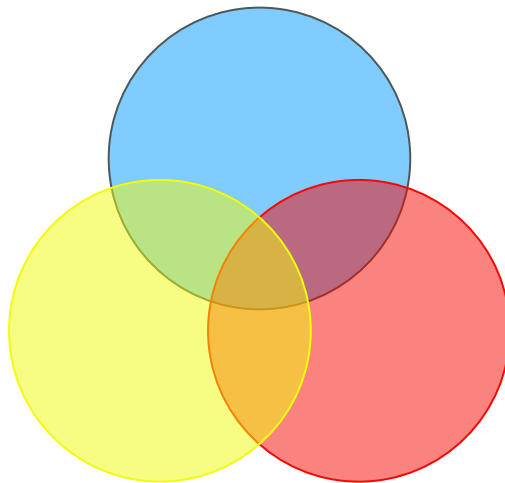




# แผนปฏิบัติการประจำปี ปีงบประมาณ ๒๕๖๓

สำนักงานวิทยาเขตแพร่



สำนักวิชาการวิทยาเขตแพร่

วิทยาลัยสงฆ์แพร่

มหาวิทยาลัยมหาจุฬาลงกรณราชวิทยาลัย  
วิทยาเขตแพร่

กลุ่มแผนงานและงบประมาณ

มหาวิทยาลัยมหาจุฬาลงกรณราชวิทยาลัย วิทยาเขตแพร่

## คำนำ

กลุ่มแผนงานและงบประมาณ สำนักงานวิทยาเขตแพร่ ได้จัดทำแผนปฏิบัติการประจำปีงบประมาณ พ.ศ. ๒๕๖๓ ขึ้น เพื่อให้การบริหารจัดการภารกิจของมหาวิทยาลัยดำเนินไปได้อย่างสอดคล้องกับนโยบายการพัฒนาอุดมศึกษาของประเทศ และพัฒนาให้เป็นที่ไปตามแนวทางการพัฒนามหาวิทยาลัยของคณะผู้บริหารที่ได้กำหนดไว้มุ่งพัฒนามหาวิทยาลัยเป็นศูนย์กลางความเป็นเลิศด้านการศึกษา พระพุทธศาสนา จัดการศึกษาและพัฒนาองค์ความรู้บูรณาการกับศาสตร์สมัยใหม่ ให้นำไปสู่การพัฒนาจิตใจและสังคมอย่างยั่งยืน ให้เป็นที่ไปตามปรัชญามหาวิทยาลัยที่ตั้งไว้ อีกทั้งยังเป็นข้อมูลประกอบในการตัดสินใจในการบริหารจัดการหน่วยงานให้เป็นที่ไปอย่างมีประสิทธิภาพ

สาระสำคัญของแผนปฏิบัติการประจำปีงบประมาณ พ.ศ. ๒๕๖๓ จะสอดคล้องกับแผนพัฒนามหาวิทยาลัยมหาจุฬาลงกรณราชวิทยาลัย ระยะที่ ๑๒ (๒๕๖๐-๒๕๖๔) ซึ่งได้มีการนำตัวชี้วัดจากแผนพัฒนามหาวิทยาลัย และตัวบ่งชี้การประกันคุณภาพการศึกษาภายในสถานศึกษาระดับอุดมศึกษาของสำนักงานคณะกรรมการการอุดมศึกษา และตัวบ่งชี้ประกันคุณภาพการศึกษามหาวิทยาลัยมหาจุฬาลงกรณราชวิทยาลัย เพื่อประเมินประสิทธิภาพและประสิทธิผลการดำเนินงานของมหาวิทยาลัย

ในการนี้ กลุ่มแผนงานและงบประมาณ สำนักงานวิทยาเขตแพร่ มีความคาดหวังว่าการจัดทำแผนปฏิบัติการประจำปีงบประมาณ พ.ศ. ๒๕๖๓ จะสร้างความเข้าใจในสาระสำคัญที่เกี่ยวกับแผนปฏิบัติการประจำปี รวมทั้งกลไกของการติดตามและประเมินผลแผนปฏิบัติการประจำปีให้กับผู้ปฏิบัติงานมากยิ่งขึ้น นอกจากนี้ยังเป็นการสร้างกรอบแนวความคิดร่วมกัน ซึ่งจะทำให้เกิดความเข้าใจในการจัดทำแผนปฏิบัติการประจำปีมากยิ่งขึ้น และข้อมูลที่จะได้รับการจัดทำแผนปฏิบัติการประจำปีเล่มนี้ จะเกิดประโยชน์ต่อการบริหารงานของมหาวิทยาลัยได้เป็นอย่างดี

มหาวิทยาลัยมหาจุฬาลงกรณราชวิทยาลัย

วิทยาเขตแพร่

ตุลาคม ๒๕๖๒

## สารบัญ

คำนำ	
สารบัญ	
บทที่ ๑ บทนำ	๑
๑.๑ ประวัติวิทยาเขตแพร่	๑
๑.๒ โครงสร้างการบริหารงานวิทยาเขตแพร่	๓
๑.๓ ภารกิจ อำนาจหน้าที่ และความรับผิดชอบของส่วนงาน	๔
๑.๔ บุคลากรวิทยาเขตแพร่	๗
๑.๕ หลักสูตรและสาขาที่เปิดสอน	๑๐
๑.๖ ประมาณการรายได้และประมาณการรายจ่าย งบประมาณ	๑๑
บทที่ ๒ แผนปฏิบัติการประจำปีงบประมาณ พ.ศ. ๒๕๖๓	๑๒
๒.๑ สุภชาติ ปณิธาน ปรัชญา วิสัยทัศน์มหาวิทยาลัย	๑๒
๒.๒ พันธกิจมหาวิทยาลัย	๑๒
๒.๓ ยุทธศาสตร์	๑๓
๒.๔ องค์กรสถาปนา	๑๓
๒.๕ สัญลักษณ์ และตรามหาวิทยาลัย	๑๔
๒.๖ วัตถุประสงค์ของการจัดทำแผนปฏิบัติการประจำปี	๑๔
๒.๗ ยุทธศาสตร์ เป้าประสงค์ ตัวชี้วัด กลยุทธ์ โครงการและกิจกรรม	๑๕
๒.๘ ค่าเป้าหมายของ ตัวชี้วัดการดำเนินงานของวิทยาเขตแพร่	๒๔
๒.๙ โครงการที่เชื่อมโยงกับแนวทางการประกันคุณภาพการศึกษา	๓๒
บทที่ ๓ การนำแผนปฏิบัติการสู่การปฏิบัติ การปรับแผนปฏิบัติการและการติดตามประเมินผล	๓๕
๓.๑ การนำแผนปฏิบัติการสู่การปฏิบัติ	๓๕
๓.๒ กลไกการปรับแผนปฏิบัติการประจำปี และการติดตามประเมินผล	๓๗

## ภาคผนวก

คณะกรรมการจัดสรรงบประมาณรายจ่าย และ จัดทำแผนการใช้จ่ายงบประมาณ ประจำปี  
งบประมาณ ๒๕๖๓

## บทที่ ๑

### บทนำ

#### ๑.๑ ประวัติวิทยาเขตแพร่

วันที่ ๘ เดือนสิงหาคม ๒๕๒๙ พระเทพวิริยาภรณ์ รองเจ้าคณะภาค ๖ พระราชรัตนมุนี เจ้าคณะจังหวัดแพร่ และ พระโสภณปริยัตติธรรม รองเจ้าคณะจังหวัดแพร่ เจ้าคณะจังหวัดน่าน เจ้าคณะจังหวัดพะเยา เจ้าคณะจังหวัดเชียงราย เจ้าคณะจังหวัดลำปาง เจ้าคณะจังหวัดอุตรดิตถ์ เจ้าคณะจังหวัดสุโขทัย พระสังฆาธิการในเขตภาค ๕ และ ภาค ๖ และ ผู้ว่าราชการจังหวัดแพร่ รองผู้ว่าราชการจังหวัดแพร่ ศึกษาธิการจังหวัดแพร่ ผู้อำนวยการโรงเรียนพิริยาลัยจังหวัดแพร่ ผู้อำนวยการโรงเรียนนารีนครจังหวัดแพร่ คณะศึกษานิเทศก์ และ นายอำเภอ ในจังหวัดแพร่ ได้ประชุมปรึกษากันเพื่อหาแนวทางในการจัดตั้งวิทยาเขตแพร่ขึ้น ทุกฝ่ายต่างก็เห็นชอบในการจัดตั้ง วิทยาเขตแพร่ ณ วัดพระบาทมิ่งเมืองวรวิหาร ตำบลในเวียง อำเภอเมืองแพร่ จังหวัดแพร่ และได้เสนอเรื่อง เข้าสู่สภามหาวิทยาลัยมหาจุฬาลงกรณราชวิทยาลัยในพระบรมราชูปถัมภ์ วัดมหาธาตุ ท่าพระจันทร์ กรุงเทพมหานคร และสภามหาวิทยาลัย ในคราวประชุมสภามหาวิทยาลัย ครั้งที่ ๑/๒๕๓๐ วันที่ ๑๐ มกราคม ๒๕๓๐ มีมติให้จัดตั้งวิทยาเขตแพร่ขึ้น มีชื่อว่า มหาจุฬาลงกรณราชวิทยาลัย ในพระบรมราชูปถัมภ์ วิทยาเขตแพร่ และได้อนุมัติให้เปิดสอน คณะครุศาสตร์ สาขาวิชาเอกการศึกษานอกโรงเรียน มีผู้บริหารประกอบด้วย :-

พระเทพวิริยาภรณ์	เป็นรองอธิการบดี
พระโสภณปริยัตติธรรม	เป็นผู้ช่วยอธิการบดีฝ่ายบริหาร
พระเมธีวราภรณ์	เป็นผู้ช่วยอธิการบดีฝ่ายวิชาการ
พระครูโกศลสมณคุณ	เป็นผู้ช่วยอธิการบดีฝ่ายวิจัยและวางแผน
พระครูโสภณธวัชชัย	เป็นผู้ช่วยอธิการบดีฝ่ายกิจการนิสิต
พระสุนทรธรรมมาภรณ์	เป็นผู้ช่วยอธิการบดีฝ่ายประชาสัมพันธ์
พระครูโสภณคุณาภรณ์	เป็นคณบดีคณะครุศาสตร์
พระครูมนุนิธีธรรมานุวัตร	เป็นรองคณบดีคณะครุศาสตร์
พระครูพิบูลธรรมภาณ	เป็นเลขานุการคณบดีคณะครุศาสตร์

พ.ศ. ๒๕๓๐ วิทยาเขตแพร่ ตั้งอยู่ที่อาคารมหาจุฬาวิทยาเขตแพร่และหอสมุดหลวงพ่อสด วัดพระบาทมิ่งเมืองวรวิหาร เลขที่ ๑๖ ถนนเจริญเมือง ตำบลในเวียง อำเภอเมือง จังหวัดแพร่ เปิดรับสมัครพระภิกษุสามเณรเข้าศึกษา และ ปฐมนิเทศ รุ่นแรก เมื่อวันที่ ๑ มิถุนายน ๒๕๓๐ มีนิสิตเข้าศึกษา ในคณะครุศาสตร์ สาขาวิชาเอกการศึกษานอกโรงเรียน จำนวน ๕๐ รูป

พ.ศ. ๒๕๔๐ รัฐบาลของ พล.อ.ชวลิต ยงใจยุทธ ได้ตราพระราชบัญญัติมหาวิทยาลัยมหาจุฬาลงกรณราชวิทยาลัย พระบาทสมเด็จพระเจ้าอยู่หัวภูมิพลอดุลยเดชมหาราช ได้ทรงลงพระปรมาภิไธย เมื่อวันที่ ๒๑ กันยายน พ.ศ. ๒๕๔๐ และ ประกาศใช้ในราชกิจจานุเบกษา เล่มที่

๑๑๔ ตอนที่ ๕๑ก ลงวันที่ ๑ ตุลาคม ๒๕๔๐ มหาวิทยาลัยมีสถานะเป็นมหาวิทยาลัย ในกำกับของ รัฐ เป็นนิติบุคคล

วิทยาเขตแพร่ มีชื่อตามพระราชบัญญัติของมหาวิทยาลัยมหาจุฬาลงกรณราชวิทยาลัยว่า “มหาวิทยาลัยมหาจุฬาลงกรณราชวิทยาลัย วิทยาเขตแพร่”

ปัจจุบัน ตั้งอยู่ที่ ๑๑๑ หมู่ ๕ ตำบลแม่คำมี อำเภอเมืองแพร่ จังหวัดแพร่ ๕๔๐๐๐ โทรศัพท์ ๐-๕๔๖๔-๖๒๗๓, ๐-๕๔๖๔-๖๕๘๕ ห่างจากที่ตั้งเดิมประมาณ ๑๕ กิโลเมตร เดินทาง จากตัวเมืองไปทางเหนือ ตามทางหลวงหมายเลข ๑๐๑ และพื้นที่ตั้งอยู่ติดทางหลวง

พ.ศ. ๒๕๔๔ วิทยาเขตแพร่ ได้ขยายห้องเรียนไปยังวัดบุญวาทย์วิหาร จังหวัดลำปาง ตามประกาศมหาวิทยาลัยมหาจุฬาลงกรณราชวิทยาลัย ลงวันที่ ๒๘ มิถุนายน ๒๕๔๕ เปิดสอน สาขาวิชาศาสนา มี พระราชธรรมมาสังการ เป็นประธานห้องเรียน โดยเปิดสอนสาขาวิชาศาสนา สาขาวิชารัฐศาสตร์ สาขาวิชาพระพุทธศาสนา สาขาวิชาการสอนพระพุทธศาสนา

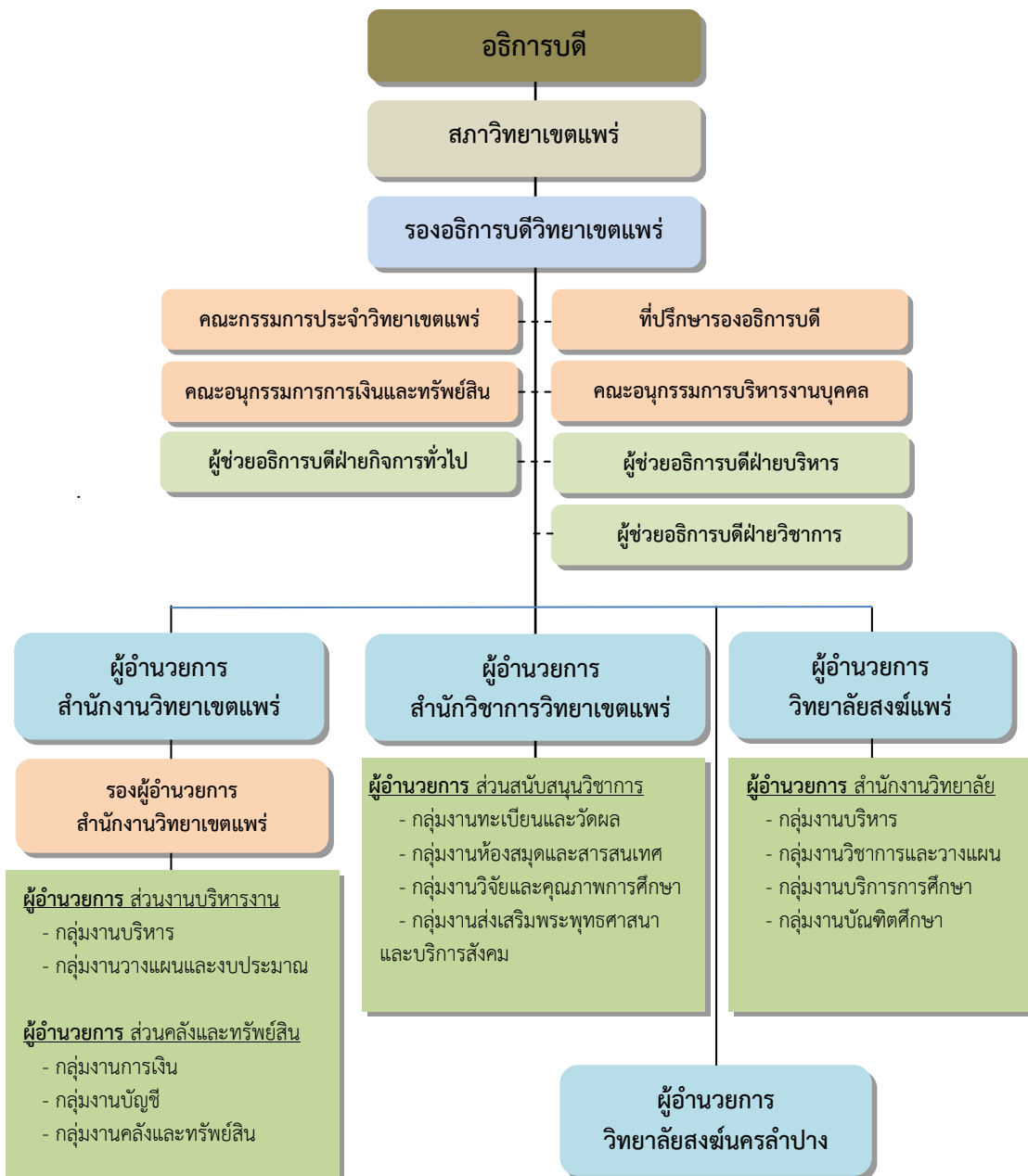
พ.ศ. ๒๕๕๖ ห้องเรียนวัดบุญวาทย์วิหารจังหวัดลำปาง ได้รับการอนุมัติให้ยกฐานะ ห้องเรียนวัดบุญวาทย์วิหาร จังหวัดลำปาง ขึ้นเป็น “วิทยาลัยสงฆ์นครลำปาง มหาจุฬาลงกรณราช วิทยาลัย” โดยได้ประกาศในพระราชกิจจานุเบกษา หน้า ๕๙ เล่ม ๑๓๐ ตอนที่พิเศษ ๑๕ ง ราช กิจจานุเบกษา ๑ กุมภาพันธ์ ๒๕๕๖ ตั้งแต่วันที่ ๒๖ พฤศจิกายน พ.ศ. ๒๕๕๕ เป็นต้นไป ประกาศ ณ วันที่ ๒๐ ธันวาคม พ.ศ. ๒๕๕๕

พ.ศ. ๒๕๔๕ ได้ขยายสถานที่จัดการศึกษาจากวัดพระบาทมิ่งเมืองวรวิหาร ไปที่บ้าน หนองห้า ตำบลแม่คำมี อำเภอเมืองแพร่ จังหวัดแพร่ ซึ่งนายรัตน์ พนมขวัญ ได้มอบที่ดินให้ จำนวน ๗ ไร่ ๓ งาน ๕๐ ตารางวา และ องค์การบริหารส่วนจังหวัดแพร่ ได้สนับสนุนงบประมาณในการ ก่อสร้างอาคารสำนักงานหลังแรก

ปัจจุบัน วิทยาเขตแพร่มีพื้นที่ จำนวน ๓๗ ไร่ ๑ งาน ๑๑.๙๐ ตารางวา และอาคาร สิ่งก่อสร้าง อำนวยความสะดวก ดังนี้

๑. อาคารเรียน (องค์การบริหารส่วนจังหวัดแพร่อุปถัมภ์)
๒. อาคารอเนกประสงค์ (หอประชุมสิริราชานุสรณ์)
๓. อาคารเรียน (๙๐ ปี พระมหาโพธิวงศาจารย์)
๔. อาคารหอสมุดเทคโนโลยีสารสนเทศ
๕. อาคารปฏิบัติธรรม (โรงอาหาร/หอฉัน)
๖. อาคารปฏิบัติธรรม (หอพักนิสิต)
๗. อาคารอเนกประสงค์ (หอประชุมนวมินทรราชูทิศโกศยืนคร)
๘. อาคารเรียน (เฉลิมพระเกียรติ)

๑.๒ โครงสร้างการบริหารงานของวิทยาเขตแพร่



ประกาศมหาวิทยาลัยมหาจุฬาลงกรณราชวิทยาลัย เรื่อง การแบ่งส่วนงาน พ.ศ. ๒๕๕๖ ตามมติที่ประชุมสภามหาวิทยาลัย คราวประชุมครั้งที่ ๘/๒๕๕๖ เมื่อวันที่ ๒๕ กันยายน ๒๕๕๖ โดยได้แบ่งส่วนงานเพื่อรับผิดชอบภาระงานของมหาวิทยาลัยออกเป็นระดับต่าง ๆ ดังนี้

๑. สำนักงานวิทยาเขตแพร่ แบ่งส่วนงานเป็น ๒ ส่วนดังนี้

๑.๑. ส่วนงานบริหาร

๑.๒. ส่วนคลังและทรัพย์สิน

๒. สำนักวิชาการวิทยาเขตแพร่ มี ๑ ส่วนคือ มีส่วนสนับสนุนวิชาการ

๓. วิทยาลัยสงฆ์แพร่ มี ๑ สำนัก คือ สำนักงานวิทยาลัย

### ๑.๓ ภารกิจ อำนาจหน้าที่ และความรับผิดชอบของส่วนงาน

ภารกิจ อำนาจหน้าที่และความรับผิดชอบของส่วนงานมหาวิทยาลัย พ.ศ. ๒๕๖๒  
ตามประกาศมหาวิทยาลัยมหาจุฬาลงกรณราชวิทยาลัย

#### ๑. สำนักงานวิทยาเขตแพร่

มีภารกิจเกี่ยวกับการงานกิจการของวิทยาเขตด้านงานบริหารทั่วไป และบริหารงานบุคคล งานแผนงานและงบประมาณ งานทรัพย์สินและพัสดุ งานการเงินและบัญชีของวิทยาเขต

๑) ส่วนงานบริหาร มีอำนาจหน้าที่ และความรับผิดชอบเกี่ยวกับงานด้านธุรการ ประสานงาน ด้านงบประมาณ การเงิน การบัญชี พัสดุ นโยบายและแผนพัฒนา รวมทั้งประสานงานกับส่วนงานที่เกี่ยวข้อง และปฏิบัติงานอื่นที่เกี่ยวข้องหรือที่ได้รับมอบหมาย

- กลุ่มงานบริหาร ปฏิบัติงานด้านธุรการ งานประชาสัมพันธ์องค์กร งานบุคคล งานสวัสดิการ งานเลขานุการผู้บริหาร งานพิธีการประชุม งานนิติการ งานกองทุนพัฒนา รวมทั้งประสานงานกับส่วนงานที่เกี่ยวข้อง และปฏิบัติงานอื่นที่ได้รับมอบหมาย
- กลุ่มงานวางแผนและงบประมาณ ปฏิบัติงานนโยบายและแผนพัฒนา มหาวิทยาลัย งานงบประมาณ งานวิจัยสถาบัน งานสารสนเทศ งานติดตาม ประเมินผลงานประจำปี และปฏิบัติงานอื่นที่ได้รับมอบหมาย

๒) ส่วนคลังและทรัพย์สิน มีอำนาจหน้าที่และความรับผิดชอบเกี่ยวกับงานศึกษา วิเคราะห์ และ ดำเนินการเกี่ยวกับงานคลังและทรัพย์สิน กับหน่วยงานที่เกี่ยวข้อง ได้แก่ งานรับ-จ่ายเงิน งานงบประมาณ งานตรวจอนุมัติ งานบัญชี งานพัสดุ และปฏิบัติงานอื่นที่เกี่ยวข้องหรือที่ได้รับมอบหมาย

- กลุ่มงานการเงิน ปฏิบัติงานศึกษาและวิเคราะห์เกี่ยวกับเรื่องการเงินการรับ - จ่ายเงิน จัดเก็บรักษาเงินตามกฎหมาย ระเบียบ และข้อบังคับ รายงานยอดเงิน คงเหลือเสนอผู้บริหารเป็นประจำที่มีการรับ - จ่ายเงิน ดำเนินการเตรียม จ่ายเงินสดและเช็ค เสนอผู้มีอำนาจสั่งจ่าย ลงนาม และดำเนินการฝาก-ถอน และโอนเงินฝากธนาคาร ทุกประเภท รวมทั้งบริหารจัดการการเงิน เพื่อให้ เป็นประโยชน์สูงสุด และปฏิบัติงานอื่นที่เกี่ยวข้องหรือที่ได้รับมอบหมาย

- กลุ่มงานบัญชี ปฏิบัติงานจัดทำเอกสารหลักฐาน บันทึกรายการบัญชี ปรับปรุงบัญชี การปิดบัญชี จัดทำรายงานทางการเงิน และปฏิบัติงานอื่นที่เกี่ยวข้องหรือที่ได้รับมอบหมาย
- กลุ่มงานทรัพย์สินและพัสดุ ปฏิบัติงานเกี่ยวกับงานอาคารสถานที่ ยานพาหนะ และงานพัสดุ และปฏิบัติงานอื่นที่เกี่ยวข้องหรือที่ได้รับมอบหมาย

## ๒. สำนักวิชาการวิทยาเขตแพร่

มีภารกิจเกี่ยวกับงานวิชาการของวิทยาเขตในส่วนงานทะเบียนและวัดผล งานเทคโนโลยีสารสนเทศและห้องสมุด งานวิจัย งานมาตรฐาน งานประกันคุณภาพการศึกษา และงานส่งเสริมสนับสนุนพระพุทธศาสนาและบริการสังคม

๑) ส่วนสนับสนุนวิชาการ มีอำนาจหน้าที่ และ ความรับผิดชอบเกี่ยวกับงานธุรการ งานจัดเก็บข้อมูลเพื่อประโยชน์ต่อการวางแผน และการดำเนินการเกี่ยวกับงานทะเบียน และวัดผล งานเทคโนโลยีสารสนเทศและห้องสมุด งานวิจัย มาตรฐานและงานประกันคุณภาพการศึกษา และงานส่งเสริมพระพุทธศาสนาและบริการสังคม รวมทั้งการจัดเก็บสถิติทางวิชาการต่างๆ เพื่อใช้ในการวิเคราะห์และวางแผนทางวิชาการ เพื่อให้สอดคล้องกับมหาวิทยาลัยและปฏิบัติงานอื่นที่เกี่ยวข้องหรือที่ได้รับมอบหมาย

๑. กลุ่มงานทะเบียนและวัดผล ปฏิบัติงานจัดทำคู่มือ การรับสมัคร การคัดเลือก นิสิต และการลงทะเบียน กองทุนการศึกษา ข้อมูลนิสิต และให้บริการเกี่ยวกับทะเบียนประวัติ งานจัดทำระบบการวัดผลการศึกษา แจ้งผลการศึกษา ตรวจสอบการขออนุมัติปริญญาแก่ผู้สำเร็จการศึกษา ออกหนังสือสำคัญแก่ผู้สำเร็จการศึกษา และปฏิบัติงานอื่นที่เกี่ยวข้องหรือที่ได้รับมอบหมาย
๒. กลุ่มงานห้องสมุดและสารสนเทศ ปฏิบัติงานห้องสมุด และเทคโนโลยีสารสนเทศ เช่น จัดหาและให้บริการยืม – คืนหนังสือ วารสาร เอกสาร วิชาการ อุปกรณ์ โสตทัศนอุปกรณ์ จัดอบรมบุคลากร นิสิต นักศึกษา ของวิทยาเขตให้มีความรู้ ความเข้าใจ สามารถใช้คอมพิวเตอร์เพื่อค้นคว้าหรือสนับสนุนการทำงาน รวมทั้งผลิต จัดหา โปรแกรมคอมพิวเตอร์เพื่อสนับสนุนการทำงานและการเรียนการสอนให้มีประสิทธิภาพเพิ่มขึ้น และปฏิบัติงานอื่นที่เกี่ยวข้องหรือที่ได้รับมอบหมาย
๓. กลุ่มงานวิจัยและคุณภาพการศึกษา ปฏิบัติงานวางแผนและพัฒนางานวิจัย จัดหาทุนสนับสนุนงานวิจัย และเผยแพร่และนำงานวิจัยไปใช้ประโยชน์ รวบรวมและประมวล ข้อมูลการประกันคุณภาพการศึกษา งานพัฒนาระบบฐานข้อมูลเพื่อการประกันคุณภาพการศึกษา งานพัฒนาระบบกลไกการประกันคุณภาพการศึกษา เผยแพร่การประกันคุณภาพการศึกษา งานอบรม



และบริการวิชาการ รวมทั้งการจัดเก็บสถิติทางวิชาการต่างๆ และปฏิบัติงาน  
อื่นที่เกี่ยวข้องหรือที่ได้รับมอบหมาย

๔. กลุ่มงานส่งเสริมพระพุทธศาสนาและบริการสังคม ปฏิบัติงานจัดกิจกรรม  
ส่งเสริม สนับสนุน เผยแผ่ ทะนุบำรุงพระพุทธศาสนา และศิลปวัฒนธรรม  
งานบริการ ฝึกฝนอบรมเกี่ยวกับคุณธรรม จริยธรรม วิปัสสนากรรมฐาน  
งานพระสอนศีลธรรมในโรงเรียน งานบรรพชาและอบรมเยาวชนภาคฤดูร้อน  
หรืออื่นๆ และปฏิบัติงานอื่นที่เกี่ยวข้องหรือที่ได้รับมอบหมาย

### ๓. วิทยาลัยสงฆ์แพร่

มีภารกิจเกี่ยวกับงานของวิทยาลัยที่เกี่ยวกับการจัดการเรียนการสอนในสาขา  
วิชาต่างๆ งานกิจการนิสิต

สำนักงานวิทยาลัย มีอำนาจหน้าที่ และความรับผิดชอบเกี่ยวกับงานการจัดการเรียนการ  
สอนในสาขาวิชาต่าง ๆ งานกิจการนิสิต และปฏิบัติงานอื่นที่เกี่ยวข้องหรือที่ได้รับมอบหมาย

๑. กลุ่มงานบริหาร ปฏิบัติงานด้านธุรการ งานบริหารงานทั่วไป และปฏิบัติงาน  
อื่นที่เกี่ยวข้องหรือที่ได้รับมอบหมาย
๒. กลุ่มงานวิชาการและวางแผน ปฏิบัติงานจัดทำ ปรับปรุง งานวางแผนและ  
พัฒนาหลักสูตร ส่งเสริมและประเมินประสิทธิภาพการสอน งานตำราและ  
เอกสารทางวิชาการ และปฏิบัติงานอื่นที่ได้รับมอบหมาย
๓. กลุ่มงานบริการการศึกษา ปฏิบัติงานจัดการเรียนการสอน ในสาขาวิชาต่าง ๆ  
งานบัณฑิตศึกษา จัดทำตารางสอน ตารางสอบ ขั้นตอนการจัดสอบ งาน  
ฝึกอบรม และงานบริการการศึกษา ส่งเสริมกิจการนิสิต งานติดตาม  
ประเมินผลการปฏิบัติศาสนกิจ และ ปฏิบัติงานบริการสังคมของนิสิต งาน  
สวัสดิการนิสิต และปฏิบัติงานอื่นที่เกี่ยวข้องหรือที่ได้รับมอบหมาย

## ๑.๔ บุคลากรวิทยาเขตแพร่

ปีงบประมาณ ๒๕๖๓ วิทยาเขตแพร่ มีบุคลากรทั้งสิ้น ๖๘ รูป/คน ประกอบด้วย

๑. สายปฏิบัติการวิชาชีพ	จำนวน	๑๗	ท่าน
๒. สายวิชาการ	จำนวน	๑๖	ท่าน
๓. สายปฏิบัติการวิชาชีพ อัตราร้าง	จำนวน	๑๕	ท่าน
๔. สายวิชาการ อัตราร้าง	จำนวน	๑๙	ท่าน
๕. ตำแหน่งบริหารจากบุคลากรภายนอก	จำนวน	๑	ท่าน
รวมทั้งสิ้น	จำนวน	๖๘	ท่าน

### สายปฏิบัติการวิชาชีพ จำนวน ๑๗ ท่าน

ที่	ชื่อ - สกุล/ฉายา ตามเลขตำแหน่ง	ตำแหน่ง	วุฒิการศึกษาสูงสุด
๑	พระอธิการศักดิ์ดา สุวรรณทา,ดร.	นักจัดการงานทั่วไป	พธ.ด.
๒	พระมหาฐิติพงษ์ ผาสุก	นักจัดการงานทั่วไป	รป.ม.
๓	นางสาวฐิตารีย์ วงศ์สูง	นักวิชาการการเงินและบัญชี ชำนาญการ	กศ.ม.
๔	นายธีรวัฒน์ ผัดผ่อง	นักวิชาการพัสดุ ชำนาญการ	พธ.ม.
๕	พระครูสิทธิขยาภิรัต,ดร.	นักทรัพยากรบุคคล	Ph.D.
๖	พระสมพงษ์ ข้ามสี่	นักวิชาการศึกษา	รป.ม.
๗	นายธีรวัฒน์ จันทร์จำรัส	นักวิเคราะห์นโยบายและแผน	ศศ.ม.
๘	พระครูโฆสิตสังฆพิทักษ์	นักประชาสัมพันธ์	พธ.ด.
๙	นางสาวธันย์ธีรา ธรรมจักร	นักวิเคราะห์นโยบายและแผน	ศศ.ม. พธ.ม.
๑๐	นายธนพล เกตุรัตน์	พนักงานขับรถ	พธ.บ.
๑๑	นายมงคล มานพทวี	นักจัดการงานทั่วไป ชำนาญการ	กศ.ม.
๑๒	นางสาวรุ่งนภา เชื้อแพทย์	นักวิชาการการเงินและบัญชี	บช.บ.
๑๓	นายจักริน ปัญญาหาญ	นักวิชาการการเงินและบัญชี	กศ.ม.,รป.ม.
๑๔	นายกริช อินเต็ม	นักวิชาการโสตทัศนศึกษา ชำนาญการ	พธ.ม.
๑๕	นางสาวพิราวรรณ จักรคำ	นักวิชาการศึกษา	กศ.ม.
๑๖	นางวลัยพรรณ อินเต็ม	บรรณารักษ์	พธ.บ.,ทล.บ.
๑๗	นางสาวพัฒนันรี อัฐวงศ์	นักวิชาการศึกษา	กศ.ม.

สายวิชาการ จำนวน ๑๖ ท่าน และ ตำแหน่งว่าง ๓ อัตรา

ที่	ชื่อ - สกุล/ฉายา ตามเลขตำแหน่ง	ตำแหน่ง	วุฒิการศึกษาสูงสุด
๑	พระราชเชมมากร,รศ.ดร.	รองศาสตราจารย์	Ph.D.
๒	พระมหาสิทธิชัย ปัญญาไวย,ดร.	อาจารย์ประจำ	พธ.ด.
๓	ผศ.ดร.พรหมเรศ แก้วโมลา	ผู้ช่วยศาสตราจารย์	Ph.D.
๔	ผศ.ปัญญา สุนันทา	ผู้ช่วยศาสตราจารย์	M.A
๕	พระครูสุนทรธรรมนิทัศน์,ผศ.ดร.	ผู้ช่วยศาสตราจารย์	Ph.D.
๖	พระครูปริยัติวรากร,ผศ.ดร.	ผู้ช่วยศาสตราจารย์	Ph.D.
๗	พระครูโสภณกิตติบัณฑิต,ผศ.ดร.	ผู้ช่วยศาสตราจารย์	Ph.D.
๘	ผศ.ดร.สายัณห์ อินนันใจ	ผู้ช่วยศาสตราจารย์	Ph.D.
๙	ผศ.ดร.อรอนงค์ วูวงศ์	ผู้ช่วยศาสตราจารย์	Ph.D.
๑๐	รศ.รวีโรจน์ ศรีคำภา	รองศาสตราจารย์	กศ.ม.
๑๑	ผศ.นวัชโรจน์ อินเต็ม	ผู้ช่วยศาสตราจารย์	กศ.ม.
๑๒	ผศ.ดร.สมจิต ขอนวงค์	ผู้ช่วยศาสตราจารย์	Ph.D.
๑๓	ผศ.ดร.เกรียงศักดิ์ ฟองคำ	ผู้ช่วยศาสตราจารย์	พธ.ด.
๑๔	รศ.ฉวีวรรณ สุวรรณภา	รองศาสตราจารย์	กศ.ม.
๑๕	ผศ.ชลธิชา จิรภัคพงศ์	ผู้ช่วยศาสตราจารย์	กศ.ม.
๑๖	ผศ.สุพจน์ แก้วไพฑูรย์	ผู้ช่วยศาสตราจารย์	M.A
๑๗	ตำแหน่งว่าง	อาจารย์ประจำ	
๑๘	ตำแหน่งว่าง	อาจารย์ประจำ	
๑๙	ตำแหน่งว่าง	อาจารย์ประจำ	

สายปฏิบัติการวิชาชีพ อัตราจ้างจำนวน ๑๕ ท่าน

ที่	ชื่อ - สกุล/ฉายา ตามเลขตำแหน่ง	ตำแหน่ง	วุฒิการศึกษาสูงสุด
๑	นางสาวพัชรวรรณ สวัสดิ์	นักทรัพยากรบุคคล	พธ.ม.
๒	นายสุนทร บุญยงค์	นักวิชาการประชาสัมพันธ์	ปวส.
๓	นายมงคล วงศ์ยศ	พนักงานขับรถ	พธ.บ.
๔	จ.ส.อ.สายัณห์ สมณาคัดดี	นักการภารโรง	ม.๖
๕	นางแสงหล้า ดาวหาญ	นักการภารโรง	ป.๖
๖	นางปิยวัน เหมือนหม้อ	นักการภารโรง	พธ.บ
๗	นายประชัน เหมือนหม้อ	คนสวน	ป.๖

๘	นางสาวกฤษฏีกา สุคันธมาลา	นักวิชาการการเงิน	บธ.ม.
๙	นายธัชชัย สมปาน	นักวิชาการพัสดุ	รบ.
๑๐	นางสาวตรีรัตน์ สายใจ	นักวิชาการการเงิน	พธ.บ.
๑๑	นางจุฑาทิพย์ ผัดผ่อง	นักจัดการงานทั่วไป	พธ.ม.
๑๒	นายอดิพนธ์ สุวรรณรัตน์	นักวิชาการคอมพิวเตอร์	วศ.บ.
๑๓	พระมหาชนินทร์ ลิขสิทธิ์พันธ์	นักจัดการงานทั่วไป	พธ.ม.
๑๔	พระวุฒิชัย แยมรับบุญ	นักจัดการงานทั่วไป	พธ.ม.
๑๕	นางนารีรัตน์ สภาถิ	นักการภารโรง	ป.๖

สายวิชาการ อัตราจ้าง จำนวน ๒๐ ท่าน

ที่	ชื่อ - สกุล/ฉายา ตามเลขตำแหน่ง	ตำแหน่ง	วุฒิการศึกษาสูงสุด
๑	นายธนันท์ คุ้มถิ่นแก้ว	อาจารย์ประจำ	ร.ม.
๒	ดร.ดำเนิน หมายดี	อาจารย์ประจำ	พธ.ด.
๓	ดร.ธาดา เจริญกุล	อาจารย์ประจำ	พธ.ด.
๔	พระอนุสรณ์ เรืองปัญญารัตน์,ดร.	อาจารย์ประจำ	พธ.ด.
๕	พระศักดิ์ชัย แสงธง,ดร.	อาจารย์ประจำ	พธ.ม.
๖	นายอภิชา สุขจีน	อาจารย์ประจำ	กศ.ม.
๗	นางสาวพรสวรรค์ สุขไมตรี	อาจารย์ประจำ	ร.ม.
๘	นางสาวสุพิชญา กั่นกา	อาจารย์ประจำ	น.ม.
๙	รศ.พูนทรัพย์ เกตุวีระพงศ์	รองศาสตราจารย์	กศ.ม.
๑๐	นายบุญยวีร์ มงคลพิพัฒน์พร	อาจารย์ประจำ	กศ.ม.
๑๑	นางสายพิณ รุ่งวัฒนกิจ	อาจารย์ประจำ	ค.ม.
๑๒	นางสาวนพรัตน์ รัตนวงศ์	อาจารย์ประจำ	กศ.ม.
๑๓	นางสุมนต์เกียรติ์ แก่นมณี	อาจารย์ประจำ	ค.ม.
๑๔	นายนิติพงษ์ กาวิวล	อาจารย์ประจำ	วท.ม.
๑๕	นายอุเทน สุขท้าวญาติ	อาจารย์ประจำ	รป.ม, น.ม.
๑๖	นางสาวแพรวนภา กองทิพย์	อาจารย์ประจำ	น.ม.
๑๗	นายณัฐภณ กุลนพฤกษ์	อาจารย์ประจำ	น.ม.
๑๘	นายศรศักดิ์ อินทะกันท์	อาจารย์ประจำ	น.ม.
๑๙	นางสาวพัชรภรณ์ ห่อตระกูล	อาจารย์ประจำ	น.ม. (LLM)

ตำแหน่งบริหาร จากบุคคลภายนอก จำนวน ๑ ท่าน

ที่	ชื่อ - สกุล/ฉายา ตามเลขตำแหน่ง	ตำแหน่ง	วุฒิการศึกษาสูงสุด
๑	นายสุขุม กันกา	ผู้ช่วยอธิการบดีฝ่ายกิจการทั่วไป	รป.ม.

จำนวนบุคลากร วิทยาเขตแพร่ จำแนกตามประเภทและวุฒิการศึกษา

ประเภท	วุฒิการศึกษา					รวม
	ปริญญาเอก	ปริญญาโท	ปริญญาตรี	อนุปริญญา	ต่ำกว่าอนุปริญญา	
๑. สายปฏิบัติการ	๒	๑๒	๓	-	-	๑๗
๒. สายวิชาการ	๙	๗	-	-	-	๑๖
๓. สายปฏิบัติการ อัตรารับจ้าง	-	๖	๕	-	๔	๑๕
๔. สายวิชาการ อัตรารับจ้าง	๔	๑๕	-	-	-	๑๙
๕. ตำแหน่งบริหาร(ภายนอก)		๑	-			๑
<b>รวม</b>	<b>๑๕</b>	<b>๔๑</b>	<b>๘</b>	<b>-</b>	<b>๔</b>	<b>๖๘</b>

จำนวนบุคลากร จำแนกตามตำแหน่งปฏิบัติการวิชาชีพ

ชำนาญงาน	ชำนาญการ	ชำนาญการพิเศษ	เชี่ยวชาญ
-	๕	-	-

จำนวนบุคลากร จำแนกตามตำแหน่งทางวิชาการ

อาจารย์ประจำ	ผู้ช่วยศาสตราจารย์	รองศาสตราจารย์	ศาสตราจารย์
๑๙	๑๒	๔	-

๑.๕ หลักสูตรและสาขาวิชาที่เปิดสอน

ปัจจุบัน วิทยาเขตแพร่ เปิดทำการเรียนการสอน จำนวน ๖ สาขาวิชา

- ระดับปริญญาตรี** มี ๓ คณะ
- คณะพุทธศาสตร์
  - คณะครุศาสตร์
  - คณะสังคมศาสตร์
- ระดับปริญญาโท** ๑ คณะ
- คณะพุทธศาสตร์
- ๕ สาขาวิชา คือ
- สาขาวิชาพระพุทธศาสนา
  - สาขาวิชาสังคมศึกษา
  - สาขาวิชาการสอนภาษาอังกฤษ
  - สาขาวิชารัฐศาสตร์
  - สาขาวิชานิติศาสตร์
- ๑ สาขาวิชา คือ
- สาขาวิชาพระพุทธศาสนา

๑.๖ ประมาณการรายได้และประมาณการรายจ่าย ปีงบประมาณ ๒๕๖๓  
 ประมาณรายได้ ปีงบประมาณ ๒๕๖๓ ได้ประมาณการรายได้ของส่วนงานดังนี้

ที่	รายการ	จำนวนเงิน	หมายเหตุ
๑	เงินอุดหนุนทั่วไปที่รัฐบาลจัดสรรให้	๖๑,๓๕๖,๑๒๐	
๒	เงินอุดหนุนและทรัพย์สินซึ่งมีผู้อุทิศให้มหาวิทยาลัย	๕๐๐,๐๐๐	
๓	เงินค่าธรรมเนียม ค่าบำรุง และค่าบริการต่าง ๆ	๕,๕๕๐,๐๐๐	
๔	รายได้จากผลประโยชน์จากการลงทุนและทรัพย์สิน	๑๘๐,๐๐๐	
๕	รายได้จากที่ซึ่งมหาวิทยาลัยปกครองดูแล	๑๒๐,๐๐๐	
๖	เงินที่มีผู้อุทิศให้โดยมีวัตถุประสงค์	๒๐๐,๐๐๐	
๗	เงินที่ฝากไว้โดยมีเงื่อนไข	๗๔,๐๐๐	
๘	เงินที่ได้จากการจัดอบรม การวิจัย	๙๐,๐๐๐	
๙	เงินรายได้อื่นตามความเห็นชอบของคณะกรรมการฯ	๖,๐๐๐,๐๐๐	
	<b>รวมทั้งสิ้น</b>	<b>๗๔,๐๗๐,๑๒๐</b>	

ประมาณการรายจ่าย ประมาณการรายจ่ายตามแผนปฏิบัติการประจำปี ๒๕๖๓

แผนงาน	ประมาณการรายจ่ายตามแผนปฏิบัติการ จำแนกตามผลผลิต	งบประมาณ	
		งบแผ่นดิน	งบรายได้
<b>แผนงาน : บุคลากรภาครัฐ</b>			
ผลผลิตที่ ๑ ยกระดับคุณภาพการศึกษาและการเรียนรู้ตลอดชีวิต		๑๙,๒๘๕,๓๒๐	๖,๔๘๙,๐๐๐
	๑. ค่าใช้จ่ายบุคลากร	๑๘,๓๔๔,๕๒๐	๖,๒๒๐,๒๐๐
	๒. ค่าใช้จ่ายด้านการดำเนินงาน	๙๘๐,๘๐๐	๒๖,๘๘๐
<b>แผนงานพื้นฐาน : การพัฒนาและเสริมสร้างศักยภาพคน</b>			
ผลผลิตที่ ๑ ผู้สำเร็จการศึกษาด้านสังคมศาสตร์		๓๓,๒๒๓,๔๐๐	๕,๘๘๕,๐๐๐
	๑. ค่าใช้จ่ายดำเนินงาน	๖๕๓,๒๐๐	๕,๔๓๘,๐๐๐
	๒. ค่าใช้จ่ายงบลงทุน	๓๑,๐๓๕,๔๐๐	๒๐,๐๐๐
	๓. เงินอุดหนุนโครงการสนับสนุนการผลิตบัณฑิต	๑,๕๓๔,๘๐๐	๔๒๗,๐๐๐
ผลผลิตที่ ๒ ผลงานการให้บริการวิชาการ		๗,๕๑๐,๐๐๐	๑๐๐,๐๐๐
	๑. เงินอุดหนุนโครงการบริการวิชาการ	๗,๕๑๐,๐๐๐	๑๐๐,๐๐๐
<b>แผนงานพื้นฐาน : การแก้ปัญหาความยากจน ลดความเหลื่อมล้ำ และสร้างการเจริญเติบโตจากภายใน</b>			
ผลผลิตที่ ๓ ผลงานทำนุบำรุงศิลปวัฒนธรรม		๑,๓๓๔,๐๐๐	-
	๑. เงินอุดหนุนโครงการทำนุบำรุงศิลปวัฒนธรรม	๑,๓๓๔,๐๐๐	-
<b>แผนงานพื้นฐาน : การสร้างความสามารถในการแข่งขันของประเทศ</b>			
ผลผลิตที่ ๔ ผลงานวิจัยเพื่อสร้างองค์ความรู้			๒๐,๐๐๐
	๑. เงินอุดหนุนโครงการวิจัย		๒๐,๐๐๐
	<b>รวมทั้งสิ้น</b>	<b>๗๔,๐๓๐,๑๒๐</b>	

## บทที่ ๒

### แผนปฏิบัติการประจำปีงบประมาณ พ.ศ. ๒๕๖๓

#### ๒.๑ สุภาพิต ปณิธาน ปรัชญา วิสัยทัศน์ และพันธกิจ

มหาวิทยาลัยมหาจุฬาลงกรณราชวิทยาลัย วิทยาเขตแพร่ เป็นวิทยาเขต ลำดับที่ ๗ ของมหาวิทยาลัยมหาจุฬาลงกรณราชวิทยาลัย (ส่วนกลาง) ดังนั้น ในแผนพัฒนามหาวิทยาลัยฯ ระยะที่ ๑๒ นี้ วิทยาเขตแพร่ จึงได้ยึดถือ สุภาพิต ปณิธาน ปรัชญา และพันธกิจ ตามมหาวิทยาลัยมหาจุฬาลงกรณราชวิทยาลัย ส่วนกลาง ยกเว้น วิสัยทัศน์ ที่กำหนดให้แคบลงตามฐานะและภูมิประเทศของวิทยาเขตแพร่ ดังนี้

##### สุภาพิต

ปัญญา โลกสมิ ปชโชโต ปัญญาเป็นแสงสว่างในโลก

##### ปณิธานของมหาวิทยาลัย

เป็นสถานศึกษาพระไตรปิฎกและวิชาชั้นสูงสำหรับพระภิกษุสามเณรและคฤหัสถ์

##### ปรัชญามหาวิทยาลัย

จัดการศึกษาพระพุทธศาสนา บูรณาการกับศาสตร์สมัยใหม่ พัฒนาจิตใจและสังคม

##### วิสัยทัศน์มหาวิทยาลัย

มหาวิทยาลัยพระพุทธศาสนาระดับโลก

##### วิสัยทัศน์วิทยาเขตแพร่

ศูนย์กลางความเป็นเลิศด้านการศึกษาพระพุทธศาสนา

#### ๒.๒ พันธกิจมหาวิทยาลัย

มหาวิทยาลัยมหาจุฬาลงกรณราชวิทยาลัย วิทยาเขตแพร่ มุ่งปฏิบัติการกิจหลักสำคัญ ในฐานะสถาบัน อุดมศึกษาที่มีคุณภาพและได้มาตรฐานสากล โดยจัดการเรียนการสอนในลักษณะของการนำความรู้ ทางด้านพระพุทธศาสนา บูรณาการกับศาสตร์สมัยใหม่ ให้เกิดเป็นองค์ความรู้ที่นำไปสู่การพัฒนาจิตใจและสังคมของคนในชาติอย่างทั่วถึง ซึ่งมีพันธกิจที่สำคัญ ๔ ด้านดังนี้

##### ๑) ผลิตบัณฑิต

มุ่งเน้นการสร้างบัณฑิตและบุคลากร ที่ผ่านการศึกษาอบรม เป็นผู้มีความรู้ มีปฏิปทาน่าเลื่อมใส ใฝ่รู้ ใฝ่คิด เป็นผู้นำทางจิตใจและปัญญา มีโลกทัศน์กว้างไกล มีความสามารถ และทักษะในการแก้ปัญหา มีศรัทธาอุทิศตนเพื่อพระพุทธศาสนาและพัฒนาสังคม

##### ๒) วิจัยและพัฒนา

มุ่งส่งเสริมการศึกษา ค้นคว้าวิจัยให้ก้าวไปสู่ความเป็นเลิศทางวิชาการด้านพระพุทธศาสนา เพื่อสร้างองค์ความรู้ใหม่ในการพัฒนานุรักษ์ สังคมและสิ่งแวดล้อม ให้อยู่ร่วมกันได้อย่างสมดุล และสันติสุข รวมทั้งการสร้างเครือข่ายกับสถาบันที่มีชื่อเสียงทั้งในประเทศและต่างประเทศเพื่อพัฒนาคุณภาพของนักวิจัยให้นำไปสู่ความเป็นสากล

๓) ส่งเสริมพระพุทธศาสนาและบริการวิชาการแก่สังคม

มุ่งเน้นการให้บริการวิชาการในรูปแบบที่หลากหลายมีการบริการหรือบริหารเพื่อให้เกิดพัฒนา พระพุทธศาสนาพัฒนาคุณภาพชีวิตความเป็นอยู่ของประชาชน มีความมุ่งมั่นในการให้บริการ วิชาการทางพระพุทธศาสนาแก่คณะสงฆ์ และสังคม รวมทั้งส่งเสริมการเรียนรู้ และความร่วมมืออัน ดีระหว่างพุทธศาสนิกชนในระดับชาติ

๔) ทะนุบำรุงศิลปะและวัฒนธรรม

มุ่งส่งเสริมการศึกษาผสมผสานทางวัฒนธรรมและการมีส่วนร่วมในประชาคมโลก ด้าน พระพุทธศาสนา โดยการทำนุบำรุงศิลปวัฒนธรรมของสังคมไทย เป็นรากฐานของการพัฒนาอย่าง มีคุณภาพ เพื่อนำไปสู่การรักษาความแตกต่างทางวัฒนธรรมและการอยู่ร่วมกันในประชาคมโลก อย่างมีเอกลักษณ์และศักดิ์ศรี เพื่อเป็นการสร้างวัฒนธรรมและค่านิยมที่พึงประสงค์ให้เกิดขึ้นกับ บุคคล องค์กรและสังคม

### ๒.๓ ยุทธศาสตร์

ยุทธศาสตร์ ที่ ๑ พัฒนาบัณฑิตให้มีคุณภาพ

ยุทธศาสตร์ ที่ ๒ พัฒนางานวิจัยและนวัตกรรมให้มีคุณภาพในระดับชาติ

ยุทธศาสตร์ ที่ ๓ พัฒนางานบริการวิชาการแก่สังคมให้มีคุณภาพเป็นที่ยอมรับในระดับชาติ

ยุทธศาสตร์ ที่ ๔ พัฒนางาน ส่งเสริมพระพุทธศาสนา และทะนุบำรุง ศิลปวัฒนธรรมให้มี คุณภาพเป็นที่ยอมรับในระดับชาติ

ยุทธศาสตร์ ที่ ๕ พัฒนาการบริหารจัดการองค์กรเชิงพุทธบูรณาการ

### ๒.๔ องค์สถาปนา



พระบาทสมเด็จพระปรมินทรมหาจุฬาลงกรณ์ พระจุลจอมเกล้า เจ้าอยู่หัวรัชกาลที่ ๕ ทรงสถาปนา “มหาธาตุวิทยาลัย” ขึ้นที่วัดมหาธาตุ ยุวราชรังสฤษฎ์ ใช้คำว่า “วิทยาลัย” เป็นครั้งแรก เปิดทำการสอนอย่าง เป็นทางการ เมื่อวันที่ ๘ พฤศจิกายน พ.ศ. ๒๔๓๒ และ ในปี พ.ศ. ๒๔๓๙ ทรงให้เปลี่ยนพระนามเป็น “มหาจุฬาลงกรณราชวิทยาลัย”



## ๒.๕ สัญลักษณ์ และ ตรามหาวิทยาลัย



พระจุลมงกุฏ (พระเกี้ยว) พระราชลัญจกรประจำพระองค์ พระบาทสมเด็จพระปรมินทรมหาจุฬาลงกรณ์ พระจุลจอมเกล้าเจ้าอยู่หัว รัชกาลที่ ๕ ตรงฐานของพระเกี้ยวมีอักษรย่อว่า “ม จ ร” และมีรูปธรรมจักรวางเป็นฉากเบื้องหลัง



รูปวงกลมครอบธรรมจักร ส่วนกลาง เป็นพระเกี้ยว ซึ่งเป็นพระราชลัญจกรประจำพระองค์พระบาทสมเด็จพระจุลจอมเกล้า

รัชกาลที่ ๕ รอบกรอบด้านบน มีอักษรภาษาบาลี ซึ่งเป็นสุภาชิตประจำมหาวิทยาลัยว่า “ปัญญา โลกสมิ ปชโชโต” รอบกรอบด้านล่าง มีอักษร “มหาวิทยาลัยมหาจุฬาลงกรณราชวิทยาลัย” เป็นชื่อของมหาวิทยาลัย

## ๒.๖ วัตถุประสงค์ของการจัดทำแผนปฏิบัติการประจำปี

กลุ่มงานแผนงาน และงบประมาณ วิทยาเขตแพร่ ได้จัดทำแผนปฏิบัติการประจำปีขึ้น โดยมีวัตถุประสงค์ ดังนี้

- ๑) เพื่อพัฒนาระบบการบริหารจัดการของวิทยาเขตแพร่ให้มีประสิทธิภาพมากขึ้น
- ๒) เพื่อใช้เป็นเครื่องมือในการกำกับติดตามการบริหารงานของวิทยาเขตแพร่
- ๓) เพื่อใช้เป็นคู่มือในการดำเนินงานของเจ้าหน้าที่ผู้ปฏิบัติงานทุกระดับ
- ๔) เพื่อให้สามารถปฏิบัติการกิจหลักด้านการบริหาร การจัดการศึกษา การวิจัย การ

ส่งเสริมพระพุทธศาสนาและบริการวิชาการแก่สังคม และการทำนุบำรุงศิลปวัฒนธรรมได้ตามเป้าหมาย

## ๒.๗ ยุทธศาสตร์ เป้าประสงค์ ตัวชี้วัด กลยุทธ์ โครงการ

### ยุทธศาสตร์ที่ ๑ พัฒนาระดับบัณฑิตให้มีคุณภาพ

เป้าประสงค์ ๑.๑ บัณฑิตมีคุณลักษณะตามนวัตลักษณ์ และ กรอบมาตรฐานคุณวุฒิระดับอุดมศึกษาแห่งชาติ (TQF : HEd)

ตัวชี้วัด	กลยุทธ์	โครงการ/ผู้รับผิดชอบ
<p>๑. ระดับคะแนนความพึงพอใจของผู้ใช้บัณฑิต ต่อคุณภาพบัณฑิตตามนวัตลักษณ์ และ กรอบมาตรฐานคุณวุฒิระดับอุดมศึกษา แห่งชาติ (TQF : HEd)</p> <p>๒. จำนวนนิสิต/บัณฑิตที่ได้รับการยกย่องหรือ ได้รับรางวัลระดับชาติ</p> <p>๓. ร้อยละของนิสิตชาวต่างประเทศที่สำเร็จ การศึกษาตามหลักสูตรต่อนิสิตชาว ต่างประเทศที่รับเข้าศึกษาในแต่ละรุ่น</p> <p>๔. ร้อยละของบัณฑิตที่มีงานทำหรือปฏิบัติ ศาสนกิจในองค์กรหรือหน่วยงานระหว่าง ประเทศต่อนิสิตที่มีงานทำหรือปฏิบัติ ศาสนกิจ</p>	<p>๑. ส่งเสริมและสนับสนุนให้ส่วนงานจัด การศึกษา ดำเนินการพัฒนาบัณฑิตให้มี คุณลักษณะตามนวัตลักษณ์และตามกรอบ มาตรฐานคุณวุฒิระดับอุดมศึกษาแห่งชาติ (TQF:HEd)</p> <p>๒. ส่งเสริมและสนับสนุนให้ส่วนงานจัด การศึกษาพัฒนาหลักสูตรที่มีประสิทธิภาพเพื่อ เตรียมความพร้อมและพัฒนาศักยภาพใน การเรียนรู้ให้สำเร็จตามหลักสูตร</p> <p>๓. ส่งเสริมและสนับสนุนให้นิสิตมีส่วนร่วมใน การจัดกิจกรรมกับเครือข่ายระหว่าง ประเทศ</p>	<p>๑. ประชาสัมพันธ์แนวทางการศึกษา/วช.</p> <p>๒. ประเมินความพึงพอใจของผู้ใช้บัณฑิต</p> <p>๓. เตรียมความพร้อมก่อนเข้าศึกษาต่อ/วส.</p> <p>๔. กิจกรรมเสริมหลักสูตรปริญญาตรี/วส.</p> <p>๕. เสริมหลักสูตรระดับบัณฑิตศึกษา/วส.</p> <p>๖. ปฏิบัติวิปัสสนากัมมัฏฐานนิสิต/วส.</p> <p>๗. ปฏิบัติวิปัสสนากัมมัฏฐานบัณฑิตศึกษา/วส.</p> <p>๘. ปฐมนิเทศนิสิตใหม่ ปริญญาตรี /วส.</p> <p>๙. เตรียมความพร้อมปฐมนิเทศนิสิตระดับ บัณฑิตศึกษา /วส.</p> <p>๑๐. ตรวจเยี่ยมนิสิตปฏิบัติศาสนกิจ /วส.</p> <p>๑๑. ศึกษาดูงานนิสิตระดับปริญญาตรี / วส.</p> <p>๑๒. ส่งเสริมคุณธรรมจริยธรรมนิสิต /วส.</p> <p>๑๓. ซ้อมรับปริญญา /วส..</p> <p>๑๔. พัฒนาประสบการณ์ทางวิชาชีพแก่นิสิตและ ศิษย์เก่า/วส.</p> <p>๑๕. การสำรวจภาวะการณ์มีงานทำของบัณฑิต/ วส.</p>

เป้าประสงค์ ๑.๒ หลักสูตรมีการบูรณาการหลักพระพุทธศาสนากับศาสตร์สมัยใหม่ที่เป็นนวัตกรรมเพื่อพัฒนาจิตใจและการอยู่ร่วมกันอย่างสันติสุข

ตัวชี้วัด	กลยุทธ์	โครงการ/ผู้รับผิดชอบ
<p>๑. ร้อยละของหลักสูตรที่ได้รับการปรับปรุงให้บูรณาการหลักพระพุทธศาสนากับศาสตร์สมัยใหม่</p> <p>๒. จำนวนหลักสูตรที่ได้รับการพัฒนา และบูรณาการหลักพระพุทธศาสนากับศาสตร์สมัยใหม่ที่เป็นนวัตกรรม</p> <p>๓. ร้อยละของหลักสูตรที่มีการนำองค์ความรู้หรือนวัตกรรมไปใช้เพื่อพัฒนาจิตใจและสร้างชุมชนหรือสังคมให้เข้มแข็งและอยู่ร่วมกันอย่างสันติสุข</p> <p>๔. ร้อยละของหลักสูตรนานาชาติที่มีการนำองค์ความรู้หรือนวัตกรรมไปใช้เพื่อพัฒนาจิตใจและสร้างชุมชนหรือสังคมให้เข้มแข็งและอยู่ร่วมกันอย่างสันติสุข</p>	<p>๑. ปรับปรุงและพัฒนาหลักสูตรให้นำหลักพระพุทธศาสนาไปประยุกต์เชื่อมโยงกับศาสตร์สมัยใหม่ให้เกิดองค์ความรู้ในการพัฒนาและสร้างความเข้มแข็งของชุมชนและสังคม</p> <p>๒. ส่งเสริมและสนับสนุนให้นำองค์ความรู้หรือนวัตกรรมไปใช้เพื่อพัฒนาจิตใจและสร้างชุมชนหรือสังคมเข้มแข็งและอยู่ร่วมกันอย่างสันติสุข</p>	<p>๑. พัฒนาคุณภาพการเรียนการสอนตามเกณฑ์คุณภาพหลักสูตร/วส.</p> <p>๒. พัฒนาระบบการเรียนการสอนโดยใช้ระบบเทคโนโลยีสารสนเทศ/วส.</p> <p>๓. ส่งเสริมนิสิต ด้านพระพุทธศาสนา และอนุรักษ์ศิลปวัฒนธรรมท้องถิ่น/วส.</p> <p>๔. พุทธศาสตร์สงเคราะห์/วส.</p> <p>๕. ส่งเสริมความรู้แนวทางปรัชญาเศรษฐกิจพอเพียง/วส.</p> <p>๖. ศึกษาดูงานต่างประเทศนิตินิติปริญญาโท</p> <p>๗. อบรมการเขียนโครงร่างวิทยานิพนธ์และบทความวิชาการระดับบัณฑิตศึกษา</p> <p>๘. สหกิจศึกษา</p> <p>๙. ฝึกประสบการณ์ในสถานศึกษา</p>

เป้าประสงค์ ๑.๓ อาจารย์มีความรู้ความเชี่ยวชาญในศาสตร์และมีทักษะในการจัดกระบวนการเรียนรู้ที่ทันสมัย

ตัวชี้วัด	กลยุทธ์	โครงการ/ผู้รับผิดชอบ
<p>๑. ร้อยละของอาจารย์ที่มีตำแหน่งทางวิชาการ</p> <p>๒. ร้อยละของอาจารย์ที่มีบทความตีพิมพ์หรือเผยแพร่ระดับชาติ</p> <p>๓. ร้อยละของอาจารย์ที่ใช้วิธีการจัดกระบวนการเรียนรู้มุ่งผลสัมฤทธิ์ คุณลักษณะบัณฑิตที่พึงประสงค์</p>	<p>๑. ส่งเสริมและสนับสนุนการเข้าสู่ตำแหน่งทางวิชาการของอาจารย์ตามเกณฑ์ที่กำหนด</p> <p>๒. ส่งเสริมและสนับสนุนให้อาจารย์พัฒนาศักยภาพเพื่อสร้างผลงานทางวิชาการระดับชาติโดยใช้เครือข่ายความร่วมมือทางวิชาการกับหน่วยงานและสถานศึกษาในประเทศ</p> <p>๓. พัฒนากลไก ส่งเสริมและสนับสนุนการจัดกระบวนการเรียนรู้มุ่งผลสัมฤทธิ์ คุณลักษณะบัณฑิตที่พึงประสงค์</p> <p>๔. พัฒนาศักยภาพอาจารย์ในการจัดการเรียนรู้บูรณาการ การวิจัย การบริการวิชาการและการทะนุบำรุงศิลปวัฒนธรรม</p>	<p>๑. พัฒนาและส่งเสริมทักษะวิชาชีพ บุคลากรสายวิชาการ/วส.</p> <p>๒. พัฒนาบุคลากรด้านภาษา/วส.</p>

เป้าประสงค์ ๑.๔ ทรัพยากรเรียนรู้เพียงพอและเหมาะสม

ตัวชี้วัด	กลยุทธ์	โครงการ/ผู้รับผิดชอบ
๑. ร้อยละของหลักสูตรที่มีทรัพยากรการเรียนรู้ที่ระบุ ใน มคอ.๒ ๒. ร้อยละของรายวิชาที่ผลิตและใช้สื่อการเรียนรู้ออนไลน์ ๓. ระดับความพึงพอใจของนิสิต คณาจารย์ที่มีต่อทรัพยากรทางการเรียนรู้ทั้งเชิงปริมาณและคุณภาพ ๔. จำนวนเครือข่ายความร่วมมือกับองค์กรภายนอก เพื่อสนับสนุนทรัพยากรการเรียนรู้	๑. พัฒนาทรัพยากรการเรียนรู้ให้เพียงพอและเหมาะสมตามรายละเอียดของหลักสูตร มคอ.๒ โดยการมีส่วนร่วมทุกสาขาวิชา ๒. ส่งเสริมและสนับสนุนให้ผลิตและใช้สื่อการเรียนรู้ออนไลน์ ๓. ส่งเสริมและสนับสนุนให้คณะ วิทยาลัย และศูนย์ พัฒนาสภาพแวดล้อมทางกายภาพทั้งที่เอื้อต่อการเรียนรู้ ๔. สร้างและพัฒนาเครือข่ายความร่วมมือกับองค์กรภายนอกเพื่อสนับสนุนทรัพยากรการเรียนรู้	๑. พัฒนาระบบการเรียนการสอนโดยใช้ระบบเทคโนโลยีสารสนเทศ/วส. ๒. พัฒนาห้องปฏิบัติการทางภาษา ๓. สร้างความร่วมมือทางการส่งเสริมการศึกษา ศาสนา และวัฒนธรรมในท้องถิ่น/วช. ๔. จัดตั้งชมรมอนุรักษ์ประเพณีวัฒนธรรมภูมิภาคอาเซียน/วส. ๕. จัดตั้งศูนย์ศึกษาพระพุทธศาสนาประเทศเพื่อนบ้าน/วช. ๖. แลกเปลี่ยนนิสิตปฏิบัติศาสนกิจประเทศภูมิภาคลุ่มแม่น้ำโขง

ยุทธศาสตร์ที่ ๒ พัฒนางานวิจัยและนวัตกรรมให้มีคุณภาพในระดับชาติ

เป้าประสงค์ ๒.๑ ผลงานวิจัย งานสร้างสรรค์และนวัตกรรมทางพระพุทธศาสนาเชิงบูรณาการส่งผลการพัฒนาจิตใจและสังคมอย่างยั่งยืน

ตัวชี้วัด	กลยุทธ์	โครงการ/ผู้รับผิดชอบ
๑. ร้อยละของผลงานวิจัย งานสร้างสรรค์ และนวัตกรรมทางพระพุทธศาสนาเชิงบูรณาการที่ส่งผลการพัฒนาจิตใจและสังคมอย่างยั่งยืนต่อจำนวนผลงานวิจัย งานสร้างสรรค์และนวัตกรรมทั้งหมด	๑. ส่งเสริมและสนับสนุนให้อาจารย์และนักวิจัยพัฒนางานวิจัย งานสร้างสรรค์และนวัตกรรมทางพระพุทธศาสนาเชิงบูรณาการที่ส่งผลการพัฒนาจิตใจและสังคมอย่างยั่งยืน	๑. พัฒนาบุคลากรด้านการวิจัย/วช. ๒. เผยแพร่ผลงานวิจัยและงานสร้างสรรค์ระดับชาติ/วช.

เป้าประสงค์ ๒.๒ ผลงานวิจัย งานสร้างสรรค์และนวัตกรรมได้รับการตีพิมพ์เผยแพร่ ในระดับชาติ

ตัวชี้วัด	กลยุทธ์	โครงการ/ผู้รับผิดชอบ
<p>๑. ร้อยละของอาจารย์และนักวิจัยที่มีผลงานวิจัย งานสร้างสรรค์และนวัตกรรมที่ตีพิมพ์เผยแพร่ในวารสารที่อยู่ในฐานข้อมูล TCI ฐาน ๑ หรือ ๒</p> <p>๒. ร้อยละของผลงานวิจัย งานสร้างสรรค์และนวัตกรรมที่ตีพิมพ์เผยแพร่ระดับชาติ ต่อจำนวนผลงานวิจัย งานสร้างสรรค์ และนวัตกรรมทั้งหมด</p>	<p>๑. พัฒนาศักยภาพอาจารย์และนักวิจัยเพื่อสร้างงานวิจัย งานสร้างสรรค์ และนวัตกรรมที่มีคุณภาพในระดับชาติ</p> <p>๒. ส่งเสริมและสนับสนุนการตีพิมพ์เผยแพร่ผลงานวิจัย งานสร้างสรรค์และนวัตกรรมในระดับชาติ</p> <p>๓. ส่งเสริมและสนับสนุนให้ส่วนงานจัดทำวารสารและพัฒนาเข้าสู่ TCI ฐาน ๒ / ๑</p> <p>๔. สร้างและพัฒนาเครือข่ายความร่วมมือด้านการวิจัยในระดับชาติ</p>	<p>๑. เผยแพร่ผลงานวิจัยและงานสร้างสรรค์ระดับชาติ /วช.</p> <p>๒. พัฒนาและส่งเสริมทักษะวิชาชีพบุคลากรสายวิชาการ /วส.</p> <p>๓. จัดทำวารสารบัณฑิตศึกษาปริทรรศน์ มจร. วิทยาเขตแพร่ /วช.</p>

เป้าประสงค์ ๒.๓ ผลงานวิจัย งานสร้างสรรค์และนวัตกรรมได้รับการอ้างอิงหรือนำไปใช้ประโยชน์ในการพัฒนาจิตใจและสังคมในระดับชาติ

ตัวชี้วัด	กลยุทธ์	โครงการ/ผู้รับผิดชอบ
<p>๑. ร้อยละของผลงานวิจัย งานสร้างสรรค์และนวัตกรรมที่ได้รับการอ้างอิงหรือนำไปใช้ประโยชน์ในการพัฒนาจิตใจและสังคมในระดับชาติ</p> <p>๒. ร้อยละของผลงานวิจัย งานสร้างสรรค์และนวัตกรรมที่ได้รับการอ้างอิงหรือนำไปใช้ประโยชน์ในการพัฒนาจิตใจและสังคมในระดับชาติ</p>	<p>๑. ส่งเสริมและสนับสนุนการวิจัยพระพุทธศาสนาเชิงบูรณาการโดยใช้การวิจัยเชิงปฏิบัติการ แบบมีส่วนร่วมกับชุมชนองค์กรในประเทศ</p> <p>๒. พัฒนาระบบสารสนเทศงานวิจัยของมหาวิทยาลัยที่เชื่อมโยงเพื่อการอ้างอิงและนำไปใช้ประโยชน์ทั้งในระดับชาติ</p> <p>๓. ส่งเสริมสนับสนุนการพัฒนาโครงการวิจัย</p>	<p>๑. การวิจัยเพื่อสร้างองค์ความรู้ จำนวน ๑๐ เรื่อง /วช.</p> <p>๒. พัฒนาเทคโนโลยีและระบบสารสนเทศเพื่อการบริหารและวิจัย / วช.</p>

๓. จำนวนโครงการวิจัยที่อาจารย์และ นักวิจัยไทยดำเนินการร่วมกับนักวิจัย ภายในประเทศ	งานสร้างสรรค์และนวัตกรรมที่อาจารย์และ นักวิจัยไทยดำเนินการร่วมกับนักวิจัย ภายในประเทศ	
---	---	--

**ยุทธศาสตร์ที่ ๓ พัฒนางานบริการวิชาการแก่สังคมให้มีคุณภาพเป็นที่ยอมรับในระดับชาติ**

เป้าประสงค์ ๓.๑ ผลงานบริการวิชาการแก่สังคมมีคุณภาพเป็นที่ยอมรับในระดับชาติ

ตัวชี้วัด	กลยุทธ์	โครงการ/ผู้รับผิดชอบ
๑. ร้อยละของโครงการบริการวิชาการแก่ สังคมที่มีผลความพึงพอใจของผู้รับบริการ ในระดับดี  ๒. จำนวนผลงานบริการวิชาการแก่สังคมที่ ได้รับการยกย่องหรือได้รับรางวัลใน ระดับชาติ	๑. ส่งเสริมและสนับสนุนการบริการวิชาการ แก่สังคมที่ตอบสนองความต้องการของ ชุมชนและยุทธศาสตร์ของประเทศอย่างมี ส่วนร่วม  ๒. เร่งรัดการจัดทำแผนบริการวิชาการแก่ สังคมให้ตอบสนองความต้องการของ ประเทศและเป้าหมายการพัฒนาที่ยั่งยืน (SDGs) โดยการมีส่วนร่วมของทุกส่วนงานที่ เกี่ยวข้อง  ๓. สร้างและพัฒนาเครือข่ายความร่วมมือการ บริการวิชาการแก่สังคมทั้งในระดับชาติ  ๔. พัฒนาและสนับสนุนศูนย์ความเป็นเลิศด้าน พระพุทธศาสนาในระดับชาติ	๑. พัฒนาคุณภาพของงานบริการวิชาการแก่ สังคม / วช.  ๒. จัดการความรู้เพื่อเผยแผ่พระพุทธศาสนา / วช.  ๓. เผยแผ่ธรรมทางสถานีวิทยุโทรทัศน์ /วช.  ๔. ปฏิบัติวิปัสสนากัมมัฏฐานสำหรับประชาชน ทั่วไป / วช.  ๕. สร้างขวัญและกำลังใจเพื่อฟื้นฟูสุขภาพจิต ผู้ป่วยในโรงพยาบาล / วส.  ๖. จัดทำวารสารมหาจุฬาวิทยาเขตแพร่ /วช.  ๗. บรรพชาสามเณรภาคฤดูร้อน / วส.

เป้าประสงค์ ๓.๒ งานบริการวิชาการแก่สังคมบูรณาการกับการเรียนการสอน การวิจัยและทะนุบำรุงศิลปวัฒนธรรม

ตัวชี้วัด	กลยุทธ์	โครงการ/ผู้รับผิดชอบ
<p>๑. ร้อยละของโครงการบริการวิชาการแก่สังคมที่บูรณาการกับการระบวนการเรียนการสอนในรายวิชา</p> <p>๒. ร้อยละของโครงการบริการวิชาการแก่สังคมที่บูรณาการกับการวิจัย</p> <p>๓. ร้อยละของโครงการบริการวิชาการแก่สังคมที่บูรณาการกับการทะนุบำรุงศิลปวัฒนธรรม</p>	<p>๑. ส่งเสริมและสนับสนุนการงานบริการวิชาการแก่สังคมกับกระบวนการเรียนการสอนในรายวิชา การวิจัยและทะนุบำรุงศิลปวัฒนธรรม</p>	<p>๑. สวนสมุนไพรและแพทย์แผนไทย /วส.</p> <p>๒. อบรมการเรียนรู้งานศาสนพิธีและวัฒนธรรมไทย/วช</p> <p>๓. สอนภาษาและวรรณกรรมล้านนาสำหรับนิสิตประชาชนทั่วไป/วช</p> <p>๔. ค่ายพุทธบุตร /วส.</p> <p>๕. ธรรมสัญจร /วส.</p> <p>๖. มหาจุฬารวมใจร้อยความรู้สู่ชุมชน / วส.</p> <p>๗. สอนธรรมศึกษาแก่นิสิตคฤหัสถ์ / วช.</p> <p>๘. ถวายความรู้แก่พระสังฆาธิการ / วช.</p> <p>๙. อบรมการเรียนรู้งานศาสนพิธีและวัฒนธรรมไทย /วช.</p> <p>๑๐. ศึกษาคุณงามพระพุทธานามหายาน</p> <p>๑๑. จัดทำจุลสารสักกัพุทธศาสตร์</p>



ยุทธศาสตร์ที่ ๔ พัฒนางานส่งเสริมพระพุทธศาสนาและทะนุบำรุงศิลปวัฒนธรรมให้มีคุณภาพเป็นที่ยอมรับทั้งในระดับชาติ

เป้าประสงค์ ๔.๑ ผลงานด้านพระพุทธศาสนาและศิลปวัฒนธรรมมีคุณภาพเป็นที่ยอมรับในระดับชาติ

ตัวชี้วัด	กลยุทธ์	โครงการ/ผู้รับผิดชอบ
๑. จำนวนผลงานด้านพระพุทธและศิลปวัฒนธรรมที่ได้รับการยกย่องหรือได้รับรางวัลในระดับชาติ	๑. เร่งรัดการจัดทำแผนส่งเสริมพระพุทธศาสนาและทะนุบำรุงศิลปวัฒนธรรม โดยการมีส่วนร่วมของทุกส่วนงานที่เกี่ยวข้อง ๒. สนับสนุนและพัฒนางานส่งเสริมพระพุทธศาสนาและทะนุบำรุงศิลปวัฒนธรรมที่สะท้อนอัตลักษณ์ของมหาวิทยาลัย ๓. สร้างพัฒนาเครือข่ายความร่วมมืองานส่งเสริมพระพุทธศาสนาและทะนุบำรุงศิลปวัฒนธรรม ทั้งในระดับชาติ	๑. พัฒนาคุณภาพงานทำนุบำรุงศิลปวัฒนธรรม/วช ๒. จัดกิจกรรมวันสำคัญทางพระพุทธศาสนา - วันสำคัญของชาติ /วช ๓. จัดตั้งศูนย์พระพุทธศาสนาประเทศเพื่อนบ้าน/วช ๔. ส่งเสริมและพัฒนาแหล่งเรียนรู้ทางด้านพระพุทธศาสนาศิลปวัฒนธรรมและภูมิปัญญาท้องถิ่นอย่างยั่งยืน/วช.

เป้าประสงค์ ๔.๒ นวัตกรรมด้านพระพุทธศาสนาและศิลปวัฒนธรรมที่เกิดจากการบูรณาการงานส่งเสริมพระพุทธศาสนาและทะนุบำรุงศิลปวัฒนธรรมกับการเรียนการสอนการวิจัยและบริการวิชาการแก่สังคม

ตัวชี้วัด	กลยุทธ์	โครงการ/ผู้รับผิดชอบ
๑. จำนวนนวัตกรรมด้านพระพุทธศาสนาและศิลปวัฒนธรรมที่เกิดจากการบูรณาการส่งเสริมพระพุทธศาสนาและทะนุบำรุงศิลปวัฒนธรรมกับการเรียนการสอนการวิจัยและบริการวิชาการแก่สังคม	๑. ส่งเสริมและสนับสนุนการพัฒนานวัตกรรมโดยการบูรณาการส่งเสริมพระพุทธศาสนาและทะนุบำรุงศิลปวัฒนธรรมกับการเรียนการสอน การวิจัยและบริการวิชาการแก่สังคม	๑. ปริวรรตพระไตรปิฎกล้านนาเป็นภาษาไทย ๒. ส่งเสริมพระสังฆาธิการ นิสิต ด้านพระพุทธศาสนา และอนุรักษ์ศิลปวัฒนธรรมท้องถิ่น /วช. ๓. พุทธศาสตร์สงเคราะห์ /วส.

		๔. พัฒนาศูนย์การท่องเที่ยวเชิงศาสนาและวัฒนธรรม/วช ๕. ตั้งธรรมหลวงเวียงโกศัย/วช. ๖. ถวายทานสลากภัตต์/วช ๗. ทำนุบำรุงหอพุทธศิลป์/วช ๘. ประเพณีสงฆ์พระพุทธรูปโกศัยสิริชัยมหาศากยมนี/วช. ๙. ไหว้ครู/วส.
--	--	--

**ยุทธศาสตร์ที่ ๕ พัฒนาการบริหารจัดการองค์กรเชิงพุทธบูรณาการ**

เป้าประสงค์ ๕.๑ การบริหารจัดการองค์กรโดยใช้หลักพระพุทธศาสนาบูรณาการกับการบริหารจัดการสมัยใหม่

ตัวชี้วัด	กลยุทธ์	โครงการ
๑. ระดับความสำเร็จของการนำหลักพระพุทธศาสนามาประยุกต์ใช้ในการบริหารจัดการองค์กร ๒. ระดับความสำเร็จของการบริหารตามหลักธรรมาภิบาล ๓. ระดับความสำเร็จของงานเป็นไปตามแผนพัฒนามหาวิทยาลัยระยะที่ ๑๒ ๔. ระดับความสำเร็จของแผนพัฒนาตามพันธกิจและแผนสนับสนุนการบริหารจัดการองค์กร ๕. ร้อยละของการใช้จ่ายงบประมาณที่เป็นไป	๑. พัฒนาและส่งเสริมการใช้หลักพระพุทธศาสนาประยุกต์ในการบริหารจัดการองค์กร ๒. ส่งเสริมและพัฒนาระบบและกลไกการบริหารจัดการองค์กรตามหลักธรรมาภิบาล ๓. พัฒนาระบบและกลไกการบริหารติดตามผลการดำเนินงานตามแผนพัฒนา ๔. กำกับติดตามและประเมินผลการทำงาน ตามแผนพัฒนาตามพันธกิจและแผนสนับสนุนการบริหารจัดการองค์กร	๑. จัดทำแผนพัฒนา แผนงบประมาณ และแผนปฏิบัติการประจำปี/วช. ๒. พัฒนาระบบการประกันคุณภาพการศึกษา/วช. ๓. พัฒนาระบบการบริหารจัดการที่มีประสิทธิภาพตามหลักธรรมาภิบาล/วช. ๔. ประเมินความพึงพอใจของการบริหารจัดการองค์กร/วช. ๕. พัฒนาระบบการจัดการความรู้และการบริหารความเสี่ยง/วช. ๖. จัดกิจกรรมการแข่งขันกีฬาประเพณี

<p>ตามแผนงบประมาณ</p> <p>๖. ระดับความพึงพอใจของบุคลากรที่มีต่อการบริหารจัดการ</p> <p>๗. ระดับความสุขของบุคลากรในการปฏิบัติงานภายในองค์กร</p>	<p>๕. ส่งเสริมและพัฒนาระบบการบริหารจัดการด้านงบประมาณ</p> <p>๖. พัฒนาและส่งเสริมการใช้เทคโนโลยีสารสนเทศเพื่อการบริหารจัดการองค์กร</p> <p>๗. ส่งเสริมการใช้ความรู้และประสบการณ์ที่ได้จากการแลกเปลี่ยนเรียนรู้ไปประยุกต์ใช้กับการปฏิบัติงาน</p> <p>๘. พัฒนาระบบสวัสดิการบุคลากร</p>	<p>บุคลากร/วช.</p> <p>๗. พัฒนาบุคลากรสายปฏิบัติการและบริหารงานทั่วไป/วช.</p> <p>๘. ฝึกอบรมบุคลากรผู้ปฏิบัติงาน การเงิน บัญชี และพัสดุ/วช.</p> <p>๙. สวัสดิการสำหรับบุคลากร/วช.</p>
--	---	--

## ๒.๘ ค่าเป้าหมายของตัวชี้วัดการดำเนินงานของวิทยาเขตแพร่ ปีงบประมาณ ๒๕๖๓

ที่	ตัวชี้วัด	หน่วยนับ	ค่าเป้าหมาย
๑	- ระดับคะแนนความพึงพอใจของผู้ใช้บัณฑิตต่อคุณภาพบัณฑิตตามนวลักษณ์ และกรอบมาตรฐานคุณวุฒิระดับอุดมศึกษาแห่งชาติ (TQF : HEEd)	คะแนน	๔.๑๐
๒	- จำนวนนิสิต/บัณฑิตที่ได้รับการยกย่องหรือได้รับรางวัลระดับชาติ	รูป/คน	๑
๓	- ร้อยละของนิสิตชาวต่างประเทศที่สำเร็จการศึกษาตามหลักสูตรต่อนิสิตชาวต่างประเทศที่รับเข้าศึกษาในแต่ละรุ่น	ร้อยละ	๘๐
๔	- ร้อยละของบัณฑิตที่มีงานทำ หรือปฏิบัติศาสนกิจในองค์กรหรือหน่วยงานระหว่างประเทศต่อบัณฑิตที่มีงานทำหรือปฏิบัติศาสนกิจ	ร้อยละ	๘๐
๕	- ร้อยละของหลักสูตรที่ได้รับการปรับปรุงให้บูรณาการหลักพระพุทธศาสนากับศาสตร์สมัยใหม่	ร้อยละ	๑๐๐
๖	- จำนวนหลักสูตรที่ได้รับการพัฒนา และบูรณาการหลักพระพุทธศาสนากับศาสตร์สมัยใหม่ที่เป็นนวัตกรรม	จำนวน	๑
๗	- ร้อยละของหลักสูตรที่มีการนำองค์ความรู้หรือนวัตกรรมไปใช้เพื่อพัฒนาจิตใจและสร้างชุมชนหรือสังคมให้เข้มแข็งและอยู่	ร้อยละ	๘๐

	ร่วมกันอย่างสันติสุข		
๘	- ร้อยละของหลักสูตรนานาชาติที่มีมีการนำองค์ความรู้หรือนวัตกรรมไปใช้เพื่อพัฒนาจิตใจและสร้างชุมชนหรือสังคมให้เข้มแข็งและอยู่ร่วมกันอย่างสันติสุข	ร้อยละ	-
๙	- ร้อยละของอาจารย์ที่มีตำแหน่งทางวิชาการ	ร้อยละ	๘๓
๑๐	- ร้อยละของอาจารย์ที่มีบทความตีพิมพ์หรือเผยแพร่ระดับชาติ	ร้อยละ	๖๐
๑๑	- ร้อยละของอาจารย์ที่ใช้วิธีการจัดกระบวนการเรียนรู้มุ่งผลสัมฤทธิ์คุณลักษณะบัณฑิตที่พึงประสงค์	ร้อยละ	๘๕
๑๒	- ร้อยละของหลักสูตรที่มีทรัพยากรการเรียนรู้ที่ระบุ ใน มคอ. ๒	ร้อยละ	๒๕
๑๓	- ร้อยละของรายวิชาที่ผลิตและใช้สื่อการเรียนรู้ออนไลน์	ร้อยละ	๕๐
๑๔	- ระดับความพึงพอใจของนิสิต คณาจารย์ที่มีต่อทรัพยากรทางการเรียนรู้ทั้งเชิงปริมาณและคุณภาพ	ระดับ	๔
๑๕	- จำนวนเครือข่ายความร่วมมือกับองค์กรภายนอก เพื่อสนับสนุนทรัพยากรการเรียนรู้	จำนวน	๔
๑๖	- ร้อยละของผลงานวิจัย งานสร้างสรรค์ และนวัตกรรมทางพระพุทธศาสนาเชิงบูรณาการที่ส่งผลต่อการพัฒนาจิตใจและสังคมอย่างยั่งยืนต่อจำนวนผลงานวิจัย งานสร้างสรรค์และนวัตกรรมทั้งหมด	ร้อยละ	๒๐
๑๗	- ร้อยละของอาจารย์และนักวิจัยที่มีผลงานวิจัย งานสร้างสรรค์และนวัตกรรมที่ตีพิมพ์เผยแพร่ในวารสารที่อยู่ในฐานข้อมูล TCI ฐาน ๑	ร้อยละ	๔๐
๑๘	- ร้อยละของผลงานวิจัย งานสร้างสรรค์และนวัตกรรมที่ตีพิมพ์เผยแพร่ระดับชาติ ต่อจำนวนผลงานวิจัย งานสร้างสรรค์และนวัตกรรมทั้งหมด	ร้อยละ	๒๐
๑๙	- ร้อยละของผลงานวิจัย งานสร้างสรรค์และนวัตกรรมที่ได้รับการอ้างอิงหรือนำไปใช้ ประโยชน์ในการพัฒนาจิตใจและสังคมในระดับชาติ	ร้อยละ	๑๐
๒๐	- ร้อยละของผลงานวิจัย งานสร้างสรรค์และนวัตกรรมที่ได้รับการอ้างอิงหรือนำไปใช้ ประโยชน์ในการพัฒนาจิตใจและสังคมในระดับนานาชาติ	ร้อยละ	-

๒๑	- จำนวนโครงการวิจัยที่อาจารย์และนักวิจัยไทยดำเนินการร่วมกับนักวิจัยชาวต่างประเทศ	จำนวน	-
๒๒	- ร้อยละของโครงการบริการวิชาการแก่สังคมที่มีผลความพึงพอใจของผู้รับบริการ ในระดับดี	ร้อยละ	๘๕
๒๓	- จำนวนผลงานบริการวิชาการแก่สังคมที่ได้รับการยกย่องหรือได้รับรางวัล ในระดับชาติ	จำนวน	๑
๒๔	- ร้อยละของโครงการบริการวิชาการแก่สังคมที่บูรณาการกับการระบวนการเรียนการสอนในรายวิชา	ร้อยละ	๑๐
๒๕	- ร้อยละของโครงการบริการวิชาการแก่สังคมที่บูรณาการกับการวิจัย	ร้อยละ	๑๐
๒๖	- ร้อยละของโครงการบริการวิชาการแก่สังคมที่บูรณาการกับการทะนุบำรุงศิลปวัฒนธรรม	ร้อยละ	๑๐
๒๗	- จำนวนผลงานด้านพระพุทธและศิลปวัฒนธรรมที่ได้รับการยกย่องหรือได้รับรางวัลในระดับชาติ	จำนวน	๑
๒๘	- จำนวนนวัตกรรมด้านพระพุทธศาสนาและศิลปวัฒนธรรมที่เกิดจากการบูรณาการส่งเสริมพระพุทธศาสนาและทะนุบำรุงศิลปวัฒนธรรมกับการเรียนการสอนการวิจัย และบริการวิชาการแก่สังคม	จำนวน	๑
๒๙	- ระดับความสำเร็จของการนำหลักพระพุทธศาสนามาประยุกต์ใช้ในการบริหารจัดการองค์กร	ระดับ	๔
๓๐	- ระดับความสำเร็จของการบริหารตามหลักธรรมาภิบาล	ระดับ	๔
๓๑	- ระดับความสำเร็จของงานเป็นไปตามแผนพัฒนามหาวิทยาลัยระยะที่ ๑๒	ระดับ	๔
๓๒	- ระดับความสำเร็จของแผนพัฒนาตามพันธกิจและแผนสนับสนุนการบริหารจัดการองค์กร	ระดับ	๔
๓๓	- ร้อยละของการใช้จ่ายงบประมาณที่เป็นไปตามแผนงบประมาณ	ร้อยละ	๙๕
๓๔	- ระดับความพึงพอใจของบุคลากรที่มีต่อการบริหารจัดการ	ระดับ	๔
๓๕	- ระดับความสุขของบุคลากรในการปฏิบัติงานภายในองค์กร	ระดับ	๔

ข้อมูลระดับของตัวชี้วัด ตามแผนพัฒนามหาวิทยาลัยมหาจุฬาลงกรณราชวิทยาลัย วิทยาเขตแพร่ ระยะที่ ๑๒

### ยุทธศาสตร์ ที่ ๑พัฒนาบัณฑิตให้มีคุณภาพ

เป้าประสงค์ ๑ บัณฑิตมีคุณลักษณะตามนวัตกรรม และ กรอบมาตรฐานคุณวุฒิระดับอุดมศึกษาแห่งชาติ (TQF : HEd)

ตัวชี้วัด ๑.๑.๑ ระดับคะแนนความพึงพอใจของผู้ใช้บัณฑิตต่อคุณภาพบัณฑิตตามนวัตกรรม และกรอบมาตรฐานคุณวุฒิระดับอุดมศึกษาแห่งชาติ (TQF : HEd)

หน่วยนับ : คะแนน

#### คำอธิบาย

ผู้ใช้บัณฑิต ให้หมายรวมถึง นายจ้าง ผู้ประกอบการ และผู้ที่บัณฑิตทำงานเกี่ยวข้องด้วย

ระดับความพึงพอใจ หมายถึง ค่าเฉลี่ยความพึงพอใจ (เทียบจากค่า ๕ ระดับ) ของนายจ้าง ผู้ประกอบการ และผู้ที่บัณฑิตทำงานเกี่ยวข้องด้วย จากการประเมินคุณภาพของบัณฑิตตามกรอบมาตรฐานคุณวุฒิระดับอุดมศึกษาแห่งชาติ (TQF : HEd) คือคุณลักษณะของบัณฑิตระดับปริญญาตรี ปริญญาโท และปริญญาเอก ที่พึงประสงค์ ครอบคลุมอย่างน้อย ๕ ด้าน คือ ๑.ด้านคุณธรรมและจริยธรรม ๒ ด้านความรู้ ๓. ด้านทักษะทางปัญญา ๔.ด้านทักษะความสัมพันธ์ระหว่างบุคคลและความรับผิดชอบ ๕.ด้านทักษะการวิเคราะห์เชิงตัวเลข การสื่อสาร และการใช้เทคโนโลยีสารสนเทศ รวมทั้งการประเมินคุณภาพบัณฑิตที่พึงประสงค์ตามนวัตกรรม ทั้ง ๙ ประการ คือ

- |                                 |                                      |   |
|---------------------------------|--------------------------------------|---|
| ๑) มีปฏิปทาน่าเลื่อมใส          | ๒) รู้เท่าทันความเปลี่ยนแปลงของสังคม | ๓) มีศรัทธาอุทิศตนเพื่อพระพุทธศาสนา               |
| ๔) มีความสามารถและทักษะด้านภาษา | ๕) ใฝ่รู้ใฝ่คิด                      | ๖) รู้จักเสียสละเพื่อส่วนรวม                      |
| ๗) มีโลกทัศน์กว้างไกล           | ๘) เป็นผู้นำด้านจิตใจและปัญญา        | ๙) มีศักยภาพพร้อมที่จะใช้และพัฒนานวัตกรรมเชิงพุทธ |

#### เกณฑ์การให้คะแนน :

ใช้คะแนนจากผลการประเมินคุณภาพบัณฑิต และ นวัตกรรม คะแนนเต็ม ๕

เป้าประสงค์ ๑.๔ ทรัพยากรการเรียนรู้เพียงพอและเหมาะสม

ตัวชี้วัดที่ ๑.๔.๓ ระดับความพึงพอใจของนิสิต คณาจารย์ที่มีต่อทรัพยากรการเรียนรู้

หน่วยนับ : คะแนน

คำอธิบาย

- ทรัพยากรทางการเรียนรู้ให้หมายรวมถึง ทุกสิ่งทุกอย่างที่ช่วยสนับสนุนทั้งทางตรงและทางอ้อมให้ผู้เรียนเกิดการเรียนรู้ เช่น ข้อมูลสารสนเทศ สื่อทุกรูปแบบ บุคลากร วัสดุ อาคาร สถานที่ เป็นต้น
- ระดับความพึงพอใจ หมายถึง ระดับคะแนนความพึงพอใจของนิสิต และคณาจารย์ ที่ได้รับการประเมินทรัพยากรทางการเรียนรู้ในแต่ละช่วงปีงบประมาณ

เกณฑ์การประเมิน

ใช้คะแนนที่ได้จากผลการประเมินความพึงพอใจของนิสิตและคณาจารย์ ที่มีต่อทรัพยากรทางการเรียนรู้ คะแนนเต็ม ๕

ยุทธศาสตร์ที่ ๕ พัฒนาการบริหารจัดการองค์กรเชิงพุทธบูรณาการ

เป้าประสงค์ ๕.๑ การบริหารจัดการองค์กรโดยใช้หลักพระพุทธศาสนาบูรณาการกับการบริหารจัดการ

ตัวชี้วัดที่ ๕.๑.๑ ระดับความสำเร็จของการนำหลักพระพุทธศาสนามาประยุกต์ใช้ในการบริหารจัดการองค์กร

หน่วยนับ : ระดับ

เกณฑ์มาตรฐาน

ระดับ ๑ มีการกำหนดหลักธรรมเพื่อการบริหารจัดการองค์กร

ระดับ ๒ มีการรณรงค์และดำเนินการส่งเสริมให้ผู้บริหารส่วนงานรับรู้และเข้าใจหลักธรรมเพื่อการบริหารจัดการองค์กร

ระดับ ๓ ส่วนงานนำหลักธรรมเพื่อการบริหารจัดการองค์กรที่ วิทยาเขตแพร่ กำหนด ไปสู่การปฏิบัติ ร้อยละ ๖๐

ระดับ ๔ ส่วนงานนำหลักธรรมเพื่อการบริหารจัดการองค์กรที่ วิทยาเขตแพร่ กำหนด ไปสู่การปฏิบัติ ร้อยละ ๘๐

ระดับ ๕ มีแนวปฏิบัติที่ดีในการใช้หลักธรรมเพื่อการบริหารจัดการองค์กร เผยแพร่ต่อสาธารณชน

**ตัวชี้วัดที่ ๕.๑.๒** ระดับความสำเร็จของการบริหารตามหลักธรรมาภิบาล

หน่วยนับ : ระดับ

**เกณฑ์มาตรฐาน**

ระดับ ๑ มีการกำหนดและเผยแพร่แนวปฏิบัติของผู้บริหารตามองค์ประกอบของหลักธรรมาภิบาล

ระดับ ๒ ผู้บริหารมีความรู้ความเข้าใจในหลักธรรมาภิบาลตามที่กำหนดไม่น้อยกว่าระดับดี

ระดับ ๓ ผู้บริหารนำหลักธรรมาภิบาลที่กำหนดไปใช้ในการบริหารองค์กรไม่น้อยกว่าระดับดี และรายงานต่อสภาวิทยาเขตแพร่ อย่างน้อยปีละ ๑ ครั้ง

ระดับ ๔ มีการนำผลการประเมินการนำหลักธรรมาภิบาล ไปปรับปรุงแนวปฏิบัติ

ระดับ ๕ มีแนวปฏิบัติที่ดีในการใช้หลักธรรมาภิบาลเพื่อการบริหารจัดการองค์กร เผยแพร่ต่อสาธารณชน

**ตัวชี้วัดที่ ๕.๑.๓** ระดับความสำเร็จของงานเป็นไปตามแผนปฏิบัติการประจำปี ๒๕๖๓

หน่วยนับ : ระดับ

**คำอธิบาย**

พิจารณาจากการที่หน่วยงานมีการดำเนินงานตามแผนพัฒนามหาวิทยาลัย ระยะที่ ๑๒ โดยการมีส่วนร่วมของบุคลากร ทุกระดับ

**เกณฑ์มาตรฐาน**

ระดับ ๑ ระดับผลสำเร็จของการบรรลุเป้าหมายตามตัวชี้วัด ของแผนปฏิบัติการประจำปี ๒๕๖๓ ไม่น้อยกว่าร้อยละ ๘๐

ระดับ ๒ ระดับผลสำเร็จของการบรรลุเป้าหมายตามตัวชี้วัด ของแผนปฏิบัติการประจำปี ๒๕๖๓ ไม่น้อยกว่าร้อยละ ๘๔

ระดับ ๓ ระดับผลสำเร็จของการบรรลุเป้าหมายตามตัวชี้วัด ของแผนปฏิบัติการประจำปี ๒๕๖๓ ไม่น้อยกว่าร้อยละ ๘๘

ระดับ ๔ ระดับผลสำเร็จของการบรรลุเป้าหมายตามตัวชี้วัด ของแผนปฏิบัติการประจำปี ๒๕๖๓ ไม่น้อยกว่าร้อยละ ๙๒

ระดับ ๕ ระดับผลสำเร็จของการบรรลุเป้าหมายตามตัวชี้วัด ของแผนปฏิบัติการประจำปี ๒๕๖๓ ไม่น้อยกว่าร้อยละ ๙๕



ตัวชี้วัดที่ ๕.๑.๔ ระดับความสำเร็จของแผนพัฒนาตามพันธกิจและแผนสนับสนุนการบริหารจัดการองค์กร

หน่วยนับ : ระดับ

#### คำอธิบาย

พิจารณาจากผลสำเร็จของการบรรลุเป้าหมายตามแผนพัฒนาตามพันธกิจและแผนสนับสนุนการบริหารจัดการองค์กร คือ

๑. แผนการพัฒนาการผลิตบัณฑิต เช่น แผนพัฒนาหลักสูตร แผนยุทธศาสตร์ประกันคุณภาพการศึกษา แผนพัฒนานิสิต เป็นต้น
๒. แผนพัฒนางานวิจัย
๓. แผนพัฒนางานส่งเสริมพระพุทธศาสนาและบริการสังคม
๔. แผนพัฒนางานทะนุบำรุงศิลปะและวัฒนธรรม
๕. แผนสนับสนุนการบริหารจัดการองค์กร เช่น แผนกลยุทธ์ทางการเงิน แผนพัฒนาบุคลากร แผนจัดการความรู้ แผนบริหารความเสี่ยง แผนพัฒนาเทคโนโลยีสารสนเทศ เป็นต้น

#### เกณฑ์มาตรฐาน

ระดับ ๑ ระดับผลสำเร็จของการบรรลุเป้าหมายตามแผนพัฒนาตามพันธกิจและแผนสนับสนุนการบริหารจัดการองค์กร	ไม่น้อยกว่าร้อยละ ๘๐
ระดับ ๒ ระดับผลสำเร็จของการบรรลุเป้าหมายตามแผนพัฒนาตามพันธกิจและแผนสนับสนุนการบริหารจัดการองค์กร	ไม่น้อยกว่าร้อยละ ๘๔
ระดับ ๓ ระดับผลสำเร็จของการบรรลุเป้าหมายตามแผนพัฒนาตามพันธกิจและแผนสนับสนุนการบริหารจัดการองค์กร	ไม่น้อยกว่าร้อยละ ๘๘
ระดับ ๔ ระดับผลสำเร็จของการบรรลุเป้าหมายตามแผนพัฒนาตามพันธกิจและแผนสนับสนุนการบริหารจัดการองค์กร	ไม่น้อยกว่าร้อยละ ๙๒
ระดับ ๕ ระดับผลสำเร็จของการบรรลุเป้าหมายตามแผนพัฒนาตามพันธกิจและแผนสนับสนุนการบริหารจัดการองค์กร	ไม่น้อยกว่าร้อยละ ๙๕

**ตัวชี้วัดที่ ๕.๑.๖.**ระดับความพึงพอใจของบุคลากรที่มีต่อการบริหารจัดการ

#### เกณฑ์การประเมิน

ใช้คะแนนจากผลการประเมินความพึงพอใจของบุคลากรที่มีต่อการบริการจัดการ คะแนนเต็ม ๕

**ตัวชี้วัดที่ ๕.๑.๗** ระดับความสุขของบุคลากรในการปฏิบัติงานภายในองค์กร

#### คำอธิบาย

พิจารณาจากผลสำรวจระดับความสุขของบุคลากรในการปฏิบัติงานภายในองค์กร โดยมีคณะกรรมการจัดทำแบบสำรวจและดำเนินการสำรวจ ระดับความสุขของบุคลากร ในการปฏิบัติงานภายในองค์กร วัดจากแบบสำรวจในประเด็นที่เกี่ยวข้องดังนี้

- ๑) สภาพการทำงาน เช่น ความพึงพอใจต่อโอกาสตัดสินใจเรื่องเกี่ยวกับการทำงาน หรือ มีความพึงพอใจในการทำงาน
- ๒) คุณภาพชีวิตการทำงาน คือ ความพึงพอใจกับค่าตอบแทนที่ได้รับ ชั่วโมงการทำงาน สภาพแวดล้อมการทำงาน ผลตอบแทนที่ได้รับจากการทำงาน ความก้าวหน้าในหน้าที่การงาน ความสัมพันธ์กับเพื่อนร่วมงาน

#### เกณฑ์มาตรฐาน

ระดับ ๑ บุคลากร มีความสุขในการปฏิบัติงานภายในองค์กร ร้อยละ ๑ – ๒๐

ระดับ ๒ บุคลากร มีความสุขในการปฏิบัติงานภายในองค์กร ร้อยละ ๒๑ – ๔๐

ระดับ ๓ บุคลากร มีความสุขในการปฏิบัติงานภายในองค์กร ร้อยละ ๔๑ – ๖๐

ระดับ ๔ บุคลากร มีความสุขในการปฏิบัติงานภายในองค์กร ร้อยละ ๖๑ – ๘๐

ระดับ ๕ บุคลากร มีความสุขในการปฏิบัติงานภายในองค์กร ร้อยละ ๘๑ – ๑๐๐

## ๒.๙ โครงการที่เชื่อมโยงกับแนวทางการประกันคุณภาพการศึกษา

วิทยาเขตแพร่ ได้จัดทำโครงการเพื่อตอบสนองตัวชี้วัดตามแผนพัฒนามหาวิทยาลัย วิทยาเขตแพร่ ที่สอดคล้องกับ ระบบประกันคุณภาพการศึกษาภายใน ระดับคณะ วิทยาเขต และวิทยาลัย

### องค์ประกอบที่ ๑ การผลิตบัณฑิต

๑. โครงการกิจกรรมเสริมหลักสูตร
๒. โครงการประเมินความพึงพอใจของผู้ใช้บัณฑิตต่อคุณภาพบัณฑิตตามกรอบมาตรฐานคุณวุฒิระดับอุดมศึกษาแห่งชาติ
๓. โครงการปฏิบัติวิปัสสนากัมมัฏฐานนิสิต
๔. โครงการพัฒนาระบบการเรียนการสอนโดยใช้ระบบเทคโนโลยีสารสนเทศ
๕. โครงการพัฒนาคุณภาพการเรียนการสอนตามเกณฑ์คุณภาพหลักสูตร
๖. โครงการพัฒนาประสบการณ์ทางวิชาชีพแก่นิสิตและศิษย์เก่า
๗. โครงการวิปัสสนากัมมัฏฐานนิสิตระดับบัณฑิตศึกษา
๘. โครงการปฐมนิเทศนิสิตใหม่ (ป.ตรี)
๙. โครงการเตรียมความพร้อมปฐมนิเทศนิสิตระดับบัณฑิตศึกษา
๑๐. โครงการสำรวจภาวะการมีงานทำของบัณฑิต
๑๑. โครงการปัจฉิมนิเทศและตรวจเยี่ยมนิสิตปฏิบัติศาสนกิจ
๑๒. โครงการซ่อมรับปริญญา
๑๓. โครงการศึกษาดูงานนิสิตระดับปริญญาตรี
๑๔. โครงการเตรียมความพร้อมก่อนเข้าศึกษาต่อ
๑๕. โครงการส่งเสริมคุณธรรมจริยธรรมนิสิต
๑๖. โครงการอบรมการเขียนโครงร่างวิทยานิพนธ์และบทความวิชาการระดับบัณฑิตศึกษา
๑๗. โครงการสอบป้องกันวิทยานิพนธ์
๑๘. โครงการศึกษาดูงานต่างประเทศนิสิตปริญญาโท
๑๙. โครงการฝึกประสบการณ์ในสถานศึกษา

### องค์ประกอบที่ ๒ การวิจัย

๑. โครงการเผยแพร่ผลงานวิจัยและงานสร้างสรรค์ระดับชาติ
๒. โครงการพัฒนาบุคลากรด้านการวิจัย
๓. โครงการวิจัยเพื่อสร้างองค์ความรู้

### องค์ประกอบที่ ๓ การบริการวิชาการ

๑. โครงการเผยแพร่ธรรมทางสถานีวิทย์โทรทัศน์
๒. โครงการพัฒนาคุณภาพของงานบริการวิชาการแก่สังคม
๓. โครงการแลกเปลี่ยนการเรียนรู้ด้านการบริการวิชาการแก่สังคมกับการเรียนการสอน
๔. โครงการจัดการความรู้เพื่อเผยแพร่พระพุทธศาสนา
๕. โครงการปฏิบัติวิปัสสนากัมมัฏฐานสำหรับประชาชนทั่วไป
๖. โครงการค่ายพุทธบุตร

๗. โครงการมหาจุฬารวมใจร้อยความรู้สู่ชุมชน
๘. โครงการอบรมการเรียนรู้งานศาสนพิธีและวัฒนธรรมไทย
๙. โครงการสอนธรรมศึกษานิสิตคฤหัสถ์
๑๐. โครงการสร้างขวัญกำลังใจเพื่อฟื้นฟูสุขภาพจิตผู้ป่วยในโรงพยาบาล
๑๑. โครงการสอนภาษาและวรรณกรรมล้านนาสำหรับนิสิตประชาชนทั่วไป
๑๒. โครงการสวนสมุนไพรและแพทย์แผนไทย
๑๓. โครงการศึกษาดูงานพระพุทธศาสนามหายาน
๑๔. โครงการจัดทำวารสารมหาจุฬาฯ วิทยาเขตแพร่
๑๕. โครงการธรรมสัญจร
๑๖. โครงการถวายความรู้แก่พระสังฆาธิการ
๑๗. โครงการพัฒนาห้องปฏิบัติการทางภาษา
๑๘. โครงการบรรพชาสามเณรภาคฤดูร้อน
๑๙. โครงการจัดทำวารสารบัณฑิตศึกษาปริทรรศน์ของ มจร.วช.แพร่
๒๐. โครงการจัดทำจุลสารสักกัพุทธศาสตร์

#### องค์ประกอบที่ ๔ การทำนุบำรุงศิลปะและวัฒนธรรม

๑. โครงการจัดกิจกรรมเนื่องในวันสำคัญทางพระพุทธศาสนาและวันสำคัญของชาติ
๒. โครงการพัฒนาคุณภาพงานทำนุบำรุงศิลปวัฒนธรรม
๓. โครงการศูนย์ศึกษาพระพุทธศาสนาประเทศเพื่อนบ้าน
๔. โครงการปรีวรชพระไตรปิฎกล้านนาเป็นภาษาไทย
๕. โครงการพัฒนาศูนย์การท่องเที่ยวเชิงศาสนาและวัฒนธรรม
๖. โครงการส่งเสริมและพัฒนาแหล่งเรียนรู้ทางด้านพระพุทธศาสนาศิลปวัฒนธรรม และภูมิปัญญาท้องถิ่นอย่างยั่งยืน
๗. โครงการแลกเปลี่ยนนิสิตปฏิบัติศาสนกิจประเทศภูมิภาคกลุ่มแม่น้ำโขง
๘. โครงการส่งเสริมพระสังฆาธิการ นิสิต ด้านพระพุทธศาสนา และอนุรักษศิลปวัฒนธรรมท้องถิ่น
๙. โครงการพุทธศาสตร์สงเคราะห์
๑๐. โครงการสร้างความร่วมมือทางการส่งเสริมการศึกษา ศาสนา และวัฒนธรรมในท้องถิ่น
๑๑. โครงการตั้งธรรมหลวงเวียงโกศัยเฉลิมพระเกียรติ
๑๒. โครงการส่งเสริมความรู้แนวทางปรัชญาเศรษฐกิจพอเพียง
๑๓. โครงการจัดตั้งชมรมอนุรักษ ประเพณี วัฒนธรรมภูมิภาคอาเซียน
๑๔. โครงการงานประเพณีสงกรานต์พระพุทธโกศัยสิริชัยมหาศากยมนี
๑๕. โครงการถวายทานสลากภัตต์
๑๖. โครงการทำนุบำรุงหอพุทธศิลป์
๑๗. โครงการไหว้ครู

## องค์ประกอบที่ ๕ การบริหารจัดการ

๑. โครงการจัดทำแผนพัฒนาแผนงบประมาณและแผนปฏิบัติการประจำปี
๒. โครงการแนะแนวประชาสัมพันธ์การศึกษา
๓. โครงการพัฒนาระบบการประกันคุณภาพการศึกษา
๔. โครงการพัฒนาเทคโนโลยีและระบบสารสนเทศเพื่อการบริหารและวิจัย
๕. โครงการจัดกิจกรรมการแข่งขันกีฬาประเพณีบุคลากร
๖. โครงการพัฒนาระบบการจัดการความรู้และการบริหารงานความเสี่ยง
๗. โครงการพัฒนาและส่งเสริมทักษะวิชาชีพบุคลากรสายวิชาการ
๘. โครงการพัฒนาบุคลากรสายปฏิบัติการและบริหารงานทั่วไป
๙. โครงการประเมินความพึงพอใจของการบริหารจัดการองค์กร
๑๐. โครงการสวัสดิการบุคลากร
๑๑. โครงการฝึกอบรมบุคลากรผู้ปฏิบัติงาน การเงิน บัญชีและพัสดุ
๑๒. โครงการพัฒนาระบบการบริหารจัดการที่มีประสิทธิภาพตามหลักธรรมาภิบาล
๑๓. โครงการพัฒนาทักษะทางด้านภาษาต่างประเทศแก่บุคลากรและนิสิต

## บทที่ ๓

### การนำแผนสู่การปฏิบัติ การปรับแผนปฏิบัติการและการติดตามประเมินผล

#### ๓.๑ การนำแผนปฏิบัติการสู่การปฏิบัติ

แผนปฏิบัติการประจำปี ๒๕๖๓ ทุกภาคส่วน มีส่วนร่วมในการจัดทำ มีการกำหนดเป้าหมายการดำเนินการ มีโครงการและกิจกรรมประกอบ และเพื่อให้เกิดการปฏิบัติตามแผนอย่างแท้จริง จำเป็นจะต้องแปลงออกเป็นแผนปฏิบัติการประจำปีของส่วนงาน ซึ่งประกอบด้วยโครงการ/กิจกรรมที่ต้องทำ ความสอดคล้องกับแผนพัฒนามหาวิทยาลัยฯ และแผนประกันคุณภาพ ระยะเวลาดำเนินการ ผู้ปฏิบัติ/ผู้รับผิดชอบ งบประมาณดำเนินงาน ตัวชี้วัด ทั้งนี้โดยมีโครงสร้างส่วนงาน หน้าที่ความรับผิดชอบ การนำเทคโนโลยีมาใช้ประกอบ มีงบประมาณในการดำเนินงาน เป็นต้น

การนำแผนสู่การปฏิบัติ คือ การดำเนินการเพื่อให้นโยบาย บรรลุวัตถุประสงค์ที่กำหนดไว้ โดยการนำโครงการ/กิจกรรม ที่ได้กำหนดไว้ในแผน ไปดำเนินการให้บรรลุตามเป้าหมาย มีการกำหนดองค์กรหรือบุคคลที่รับผิดชอบ และวิธีการดำเนินการชัดเจนการดำเนินการตามแผนพัฒนามหาวิทยาลัยให้เป็นไปตามกระบวนการบริหารนำแผนสู่การปฏิบัติ มีขั้นตอนดังนี้

๑. ขั้นตอนการวางแผน (Plan or Planning)
๒. ขั้นตอนการนำไปปฏิบัติ (Do or Implementation)
๓. ขั้นตอนการติดตามประเมินผล (Check or Evaluation) และ
๔. ขั้นตอนปรับมาตรฐาน (Act or Standardization)

เมื่อได้จัดทำแผน โครงการและได้ตรวจสอบความเป็นไปได้จนแน่ใจแล้ว ก็ต้องนำเสนอผู้มีอำนาจตามลำดับเพื่อขออนุมัติงบประมาณดำเนินการตามแผนและเมื่อได้รับอนุมัติแล้วก็จะนำไปปฏิบัติการปฏิบัติตามแผนนี้จัดเป็นขั้นสำคัญที่สุดของการวางแผนเพราะว่าแผนเป็นเพียงข้อมูลที่มีอยู่ในเอกสาร ถ้าไม่มีการปฏิบัติก็จะไม่เกิดประโยชน์อะไร ในการปฏิบัติตามแผนจะเริ่มตั้งแต่การจัดทำแผนปฏิบัติการประจำปีการดำเนินการตามโครงการที่มีในแผนปฏิบัติการประจำปีตามลำดับของโครงการก่อนหลัง กำหนดระยะเวลาของการปฏิบัติงานตามแผน เมื่อได้ศึกษางานและคุณสมบัติของผู้ปฏิบัติงานแล้วผู้วางแผนงานจะสามารถคาดคะเนได้ว่างานชิ้นหนึ่ง ๆ ควรใช้กำลังคนปฏิบัติงานกี่คนและแผนงานดังกล่าวจะใช้เวลาเท่าใดในแต่ละแผนและควรใช้เวลาเท่าใดตลอดแผนงาน เพื่อให้การอ่านแผนงานง่ายยิ่งขึ้นควรจัดทำเป็นตารางแสดงเวลาที่ใช้ปฏิบัติงานแต่ละอย่างตลอดเวลา

#### กระบวนการนำแผนสู่การปฏิบัติ ประกอบด้วย ๒ ส่วน คือ

๑. การจัดทำแผนปฏิบัติการ (Action Plan) แผนปฏิบัติการจะเป็นแผนที่ถูกกำหนดขึ้น โดยระบุรายละเอียดเกี่ยวกับแผนงานและโครงการต่างๆ ที่มีเป้าหมายสอดคล้องกับเป้าประสงค์ และแผนกลยุทธ์ ที่กำหนดไว้ โดยทั่วไปแล้วการกำหนดแผนปฏิบัติการจะเป็นรายปี โดยหน่วยปฏิบัติจะต้องกำหนดให้เห็นถึงความสัมพันธ์ของผลงานที่จะเกิดขึ้นอย่างน้อย ๒ ระดับ ได้แก่ ผลผลิต (Output) และผลลัพธ์ (Outcome) โดยใช้กรอบการวางแผนแบบเหตุผลสัมพันธ์ (Logical Framework Project Planning) ซึ่งเป็นการชี้ให้เห็นถึงความสัมพันธ์ของเป้าหมายเชิงกลยุทธ์ (ในระดับต่างๆ) ตัวชี้วัดความสำเร็จและทรัพยากรที่จำเป็นในการดำเนินงาน

๒. การปฏิบัติการ (Take Action) การปฏิบัติการเป็นกระบวนการดำเนินการตามแผนงาน งาน/โครงการ และกิจกรรมที่กำหนดไว้ โดยทั่วไปจะมี ๒ ส่วน คือ

๒.๑ การปฏิบัติตามแผนงาน/งาน/โครงการ ตามกลยุทธ์ของแผนฯ เพื่อดำเนินการจัดทำ ผลผลิตหรือให้บริการแก่ผู้รับบริการ

๒.๒ การปฏิบัติตามแผนงาน งาน/โครงการ ที่เป็นพันธกิจสนับสนุน ได้แก่ การจัดการความรู้ (Knowledge Management) ในองค์กร หรือการพัฒนาองค์กรและการจัดการ (Management Development) เพื่อช่วยเสริมสร้างขีดสมรรถนะการเรียนรู้ให้องค์กรมีความพร้อมที่จะปรับปรุงตนเอง เกิดประสิทธิภาพและประสิทธิผล เพื่อมุ่งให้เกิดความสำเร็จตามแผนพัฒนามหาวิทยาลัยฯ ฉบับที่ ๑๒ (พ.ศ.๒๕๖๐-๒๕๖๔) นี้ จะต้องดำเนินการทำความเข้าใจเกี่ยวกับขั้นตอนการนำแผนสู่การปฏิบัติแก่ส่วน งานทั้งระดับ สถาบัน สำนัก ศูนย์ คณะ ภาควิชา โดยการประชุมชี้แจงทำความเข้าใจในกระบวนการปฏิบัติ ที่สร้างองค์ความรู้ในการบริหารแก่ผู้ที่เกี่ยวข้องในระดับต่างๆ ซึ่งเชื่อมโยงกันตั้งแต่แผนพัฒนาหลักจนถึง แผนพัฒนาระดับส่วนงานให้มีความเชื่อมโยงเป็น ไปในทิศทางเดียวกัน จากนั้นจะต้องสร้างระบบการ ติดตามประเมินผล ที่สอดคล้องกับตัวชี้วัดความสำเร็จซึ่งเป็นกลไกความสำเร็จของการปฏิบัติตามแผน หรือพัฒนาระบบการติดตามประเมินผลให้เชื่อมโยงกันโดยการสรุปเป็นรายงาน ประชาสัมพันธ์ให้แก่องค์กร หรือหน่วยงานที่เกี่ยวข้องได้รับ

การนำแผนไปปฏิบัติเป็นการบ่งบอกถึงการตัดสินใจเลือกทางเลือกที่ดีที่สุดฉะนั้นเพื่อให้การ ปฏิบัติตามแผนและวัตถุประสงค์การดำเนินงานจะต้องคำนึงถึงการประหยัดและให้ผลประโยชน์ที่เหมาะสม โดยใช้ทรัพยากร คน เงิน และวัสดุอุปกรณ์ที่ได้รับจัดสรรเพื่อเป็นการลงมือปฏิบัติตามโครงการมีการ มอบหมายงาน การจัดสรรทรัพยากร การประสานงาน การควบคุม การปฏิบัติงานเพื่อให้การดำเนินงาน เป็นไปตามเป้าหมายอย่างแท้จริง การลงมือปฏิบัติตามแผนมีขั้นตอนการปฏิบัติที่สำคัญดังนี้

๑. ผู้ปฏิบัติตามแผนรับแผนที่ได้อนุมัติแล้วเพื่อกำหนดดำเนินการ
๒. ผู้ปฏิบัติตามแผนจะต้องทำความเข้าใจส่วนประกอบต่าง ๆ ทางเทคนิคของแผน
๓. การทำความเข้าใจส่วนต่าง ๆ และปฏิกริยาของผู้ปฏิบัติที่มีต่อแผน
๔. การกำหนดบทบาทของผู้ดำเนินการตามแผน
๕. การจัดเตรียมบุคคลผู้ปฏิบัติตามแผนและการกำหนดมอบหมายความรับผิดชอบ
๖. การเตรียมแผนดำเนินการหรือแผนปฏิบัติงาน
๗. การดำเนินการตามแผน ตามกระบวนการทุกขั้นตอนที่กล่าวมาจะเป็นการเตรียมงาน

ล่วงหน้า เพื่อดำเนินการตามแผนจึงมีลักษณะงานของการวางแผนปะปนอยู่ด้วย

๘. การแจ้งให้ผู้เกี่ยวข้องในหน่วยงานทราบถึงโครงการ
๙. การแปลความหมายของแผนให้ผู้ใต้บังคับบัญชาทราบ
๑๐. การชี้แจงให้ผู้ใต้บังคับบัญชาทราบถึงความรับผิดชอบเกี่ยวกับการควบคุมงาน
๑๑. การรวบรวมข้อมูลและตัวเลขที่เกี่ยวข้องกับความก้าวหน้าของแผน
๑๒. การตรวจสอบและประเมินข้อมูลและตัวเลข
๑๓. การปรับปรุงแผนให้เหมาะสม
๑๔. การรายงานผลการปฏิบัติงานตามแผนตั้งแต่ต้นจนถึงการสิ้นสุดของแผน

ความสำเร็จของการนำแผนสู่การปฏิบัติ มีปัจจัยที่เกี่ยวข้องดังต่อไปนี้

๑. ความชัดเจนในวัตถุประสงค์และเป้าหมายของแผน
๒. การกำหนดและมอบหมายภารกิจความรับผิดชอบในโครงสร้างบริหารแผน มีความชัดเจน
๓. มีระบบการกำกับตรวจสอบและประเมินผลภายในองค์กร และมีการเสริมแรงผู้ปฏิบัติในเชิง

สร้างสรรค์

๔. สมรรถนะองค์กรที่นำแผนสู่การปฏิบัติ มีความเข้มแข็งทั้งศักยภาพ ความสามารถและความพร้อม

๕. มีการสนับสนุนและมีความผูกพันของฝ่ายต่าง ๆ ทั้งระดับนโยบาย และระดับปฏิบัติทางด้านการเมือง งบประมาณ และวิชาการ

ชั้นนำแผนไปปฏิบัติเป็นการปฏิบัติงานตามที่ได้กำหนดไว้ในแผนงานหรือโครงการเพื่อให้งานที่กำหนดไว้ในแผนบรรลุเป้าหมายผู้บริหารควรมีกลวิธีในขั้นการนำแผนไปปฏิบัติ การดำเนินการในด้านการเตรียมบุคคล งบประมาณ วิธีการ วัสดุอุปกรณ์ ก่อนดำเนินการมีการชี้แจงให้ผู้รับผิดชอบและผู้ปฏิบัติงานดำเนินการมีการให้คำแนะนำปรึกษาหารือ มีการควบคุมการปฏิบัติงานและการรายงานตลอดจนการปรับปรุงแก้ไขทุกระยะของการปฏิบัติงานมีความสำคัญยิ่ง

### ๓.๒ กลไกการปรับแผนปฏิบัติการประจำปีและการติดตามประเมินผลการดำเนินงาน

กลไกการปรับแผนปฏิบัติการและการติดตามประเมินผลการดำเนินงาน เป็นกิจกรรมที่สำคัญที่มุ่งรวบรวมและวิเคราะห์ข้อมูลทั้งในเชิงปริมาณและคุณภาพ เสนอให้ผู้รับผิดชอบการดำเนินงานในโครงการหรือกิจกรรมต่าง ๆ เป็นระยะๆ มหาวิทยาลัย จึงได้กำหนดกลไกการปรับแผนปฏิบัติการประจำปีและการติดตามประเมินผลการดำเนินงาน เพื่อให้สามารถนำผลของการประเมินมาใช้ในการวางแผนในปีถัดไป ทั้งนี้เพื่อให้มีการปรับปรุงวิธีการดำเนินงานหรือปรับเปลี่ยนเป้าหมายของกิจกรรมต่าง ๆ ให้เหมาะสมกับทรัพยากรหรือสภาพแวดล้อมที่เปลี่ยนแปลงไปในระหว่างปีและในปีถัดไปด้วย

#### การจัดทำและปรับแผนปฏิบัติการประจำปี

##### ๓.๑.๑ กระบวนการจัดทำแผนปฏิบัติการประจำปี

๑) ทุกส่วนงานเสนอแผนงาน ที่จะดำเนินการในปีงบประมาณถัดไป มาที่งานนโยบายและแผนงบประมาณ

๒) งานนโยบายและแผนงบประมาณรวบรวมแผนงาน/โครงการ/กิจกรรม เพื่อเป็นแนวทางในการจัดทำแผนงาน/แผนปฏิบัติการประจำปี

๓) จัดประชุมการจัดทำแผนปฏิบัติการประจำปี โดยให้ทุกส่วนงานเข้าร่วมประชุม เป็นการระดมแนวความคิด เพื่อให้ได้แผนปฏิบัติการประจำปีที่มีประสิทธิภาพและนำไปใช้ตามนโยบายของมหาวิทยาลัย

##### ๓.๑.๒ การปรับแผนปฏิบัติการประจำปี

การจะขออนุมัติปรับและหรือเปลี่ยนแปลงโครงการ/กิจกรรมของแผนปฏิบัติการประจำปี ในกรณีที่ส่วนงานต่าง ๆ มีความจำเป็นต้องปรับหรือเปลี่ยนแปลงโครงการ/กิจกรรมในแผนปฏิบัติการประจำปีให้ดำเนินการ ดังนี้

๑) การเสนอขอเปลี่ยนแปลงโครงการ/กิจกรรม โดยขอยกเลิกโครงการที่ได้บรรจุไว้ในแผนปฏิบัติการประจำปีเดิม ทั้งในกรณีที่ไม่มีโครงการ/กิจกรรมใหม่มาทดแทน และในกรณีที่เปลี่ยนแปลงเป็นโครงการ/กิจกรรมใหม่ จะต้องนำเสนอให้ คณะกรรมการกำกับนโยบายและแผนพัฒนา หรือ คณะกรรมการที่มหาวิทยาลัยมีคำสั่งแต่งตั้ง ให้ความเห็นชอบ

๒) การขอเพิ่มโครงการบรรจุในแผนปฏิบัติการประจำปี โดยไม่ของบประมาณจากมหาวิทยาลัยให้อยู่ในดุลพินิจของคณะกรรมการบริหารส่วนงานนั้น ๆ พิจารณาให้ความเห็นชอบ หากจะต้องของบประมาณเพิ่มเติมจากส่วนกลางจะต้องนำเสนอต่อ คณะกรรมการกำกับนโยบายและ



แผนพัฒนา หรือ คณะกรรมการที่มหาวิทยาลัยมีคำสั่งแต่งตั้ง เพื่อพิจารณาให้ความเห็นชอบก่อนจึงจะดำเนินการปรับแผนได้

๓) การขอปรับปรุงเปลี่ยนแปลงกิจกรรมการดำเนินงานของโครงการที่ได้บรรจุไว้ในแผนปฏิบัติการประจำปีแล้ว โดยไม่เพิ่มเงินงบประมาณของโครงการในภาพรวมให้อยู่ในดุลพินิจของคณะกรรมการบริหารส่วนงาน กรณีต้องการเพิ่มงบประมาณของโครงการ ถ้าใช้เงินงบประมาณของหน่วยงานก็ให้อยู่ในดุลพินิจของคณะกรรมการบริหารหน่วยงาน แต่ถ้าของงบประมาณเพิ่มเติมจากส่วนกลางต้องนำเสนอ คณะกรรมการกำกับนโยบายและแผนพัฒนา หรือ คณะกรรมการที่มหาวิทยาลัยมีคำสั่งแต่งตั้ง เพื่อพิจารณาให้ความเห็นชอบ

## ภาคผนวก



## คำสั่งมหาวิทยาลัยมหาจุฬาลงกรณราชวิทยาลัย วิทยาเขตแพร่

ที่ ๑๐๔/๒๕๖๒

เรื่อง แต่งตั้งคณะกรรมการจัดทำคำขอตั้งแผนการใช้จ่ายงบประมาณรายจ่าย

ประจำปีงบประมาณ พ.ศ. ๒๕๖๓

\*\*\*\*\*

เพื่อให้การจัดทำรายละเอียดคำขอตั้งแผนการใช้จ่ายงบประมาณรายจ่ายประจำปีงบประมาณ พ.ศ. ๒๕๖๓ ของมหาวิทยาลัยมหาจุฬาลงกรณราชวิทยาลัย วิทยาเขตแพร่ เป็นไปด้วยความเรียบร้อย อาศัยอำนาจตามความในมาตรา ๓๐ แห่ง พระราชบัญญัติมหาวิทยาลัยมหาจุฬาลงกรณราชวิทยาลัย พ.ศ. ๒๕๔๐ จึงแต่งตั้งให้ผู้มีรายนามดังต่อไปนี้ เป็นคณะกรรมการจัดทำรายละเอียดคำขอตั้งแผนการใช้จ่ายงบประมาณรายจ่าย ปีงบประมาณ พ.ศ.๒๕๖๓ ประกอบด้วย :-

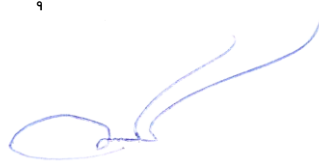
- |  |                            |
|--|----------------------------|
| ๑. รองอธิการบดีวิทยาเขตแพร่                | ประธานกรรมการ              |
| ๒. ผู้ช่วยอธิการบดีฝ่ายบริหาร              | รองประธานกรรมการ           |
| ๓. ผู้ช่วยอธิการบดีฝ่ายกิจการทั่วไป        | รองประธานกรรมการ           |
| ๔. ผู้ช่วยอธิการบดีฝ่ายวิชาการ             | รองประธานกรรมการ           |
| ๕. ผู้อำนวยการสำนักวิชาการวิทยาเขตแพร่     | กรรมการ                    |
| ๖. ผู้อำนวยการวิทยาลัยสงฆ์แพร่             | กรรมการ                    |
| ๗. รองผู้อำนวยการสำนักงานวิทยาเขตแพร่      | กรรมการ                    |
| ๘. ผู้อำนวยการส่วนงานบริหาร                | กรรมการ                    |
| ๙. ผู้อำนวยการส่วนคลังและพัสดุ             | กรรมการ                    |
| ๑๐. ผู้อำนวยการส่วนสนับสนุนวิชาการ         | กรรมการ                    |
| ๑๑. ผู้อำนวยการสำนักงานวิทยาลัย            | กรรมการ                    |
| ๑๒. ผู้อำนวยการหลักสูตรพุทธศาสตรมหาบัณฑิต  | กรรมการ                    |
| ๑๓. ประธานหลักสูตรสาขาวิชาพระพุทธศาสนา     | กรรมการ                    |
| ๑๔. ประธานหลักสูตรสาขาวิชาสังคมศึกษา       | กรรมการ                    |
| ๑๕. ประธานหลักสูตรสาขาวิชาการสอนภาษาอังกฤษ | กรรมการ                    |
| ๑๖. ประธานหลักสูตรสาขาวิชารัฐศาสตร์        | กรรมการ                    |
| ๑๗. ประธานหลักสูตรสาขาวิชานิติศาสตร์       | กรรมการ                    |
| ๑๘. ผู้อำนวยการสำนักงานวิทยาเขตแพร่        | กรรมการและเลขานุการ        |
| ๑๙. นายธีรวัฒน์ จันทร์จำรัส                | กรรมการและผู้ช่วยเลขานุการ |
| ๒๐. นางสาวธันย์ธีรา ธรรมจักร               | กรรมการและผู้ช่วยเลขานุการ |
| ๒๑. นางสาวพัฒน์นรี อัฐวงศ์                 | กรรมการและผู้ช่วยเลขานุการ |
| ๒๒. นายกริช อินเต็ม                        | กรรมการและผู้ช่วยเลขานุการ |

## มีหน้าที่

จัดทำรายละเอียดคำขอตั้งแผนการใช้จ่ายงบประมาณรายจ่าย ประจำปีงบประมาณ พ.ศ. ๒๕๖๓ ให้สอดคล้องกับวิสัยทัศน์ พันธกิจของมหาวิทยาลัยในทุก ๆ ด้าน และสอดคล้องกับระบบประกันคุณภาพการศึกษาเพื่อนำเสนอต่อคณะกรรมการการเงินและทรัพย์สินและกองแผนงาน สำนักงานอธิการบดี เพื่อพิจารณาดำเนินการต่อไป

ทั้งนี้ตั้งแต่วันที่ ๑๐ กันยายน พุทธศักราช ๒๕๖๒ เป็นต้นไป

สั่ง ณ วันที่ ๑๐ กันยายน พุทธศักราช ๒๕๖๒



(พระราชเชมมากร, รศ.ดร.)

รองอธิการบดี วิทยาเขตแพร่